

RESOC LIMBURG

Streek Noord-Limburg

DOSSIER TER ONDERSTEUNING VAN HET ADVIES
IKV HET JAP 2011.

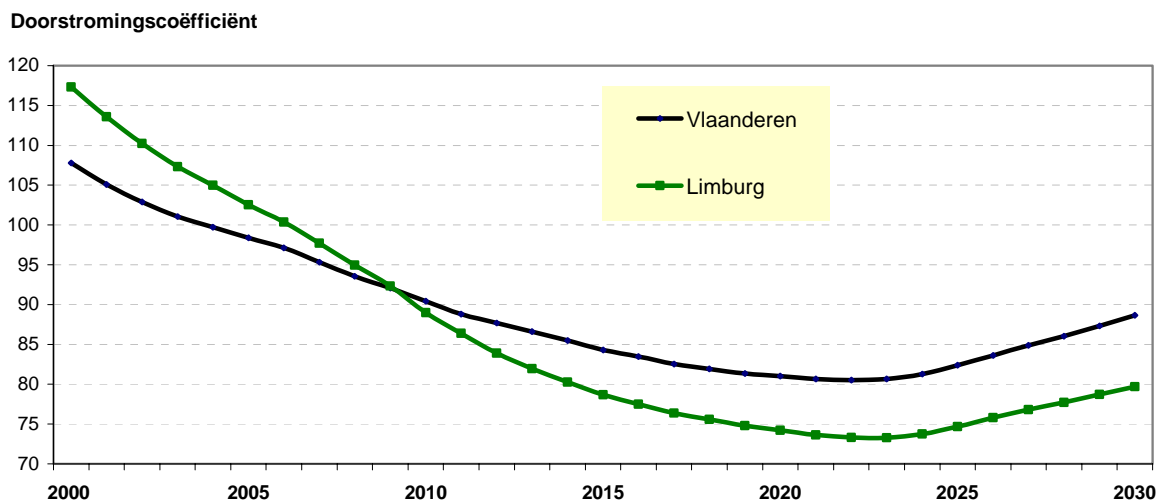
VDAB Studiedienst
Januari 2010

1. DEMOGRAFIE

In 2007 bedroeg de totale bevolking in Limburg¹ 820.272 personen. Het Federaal Planbureau verwacht dat dit aantal de komende jaren iets sterker gaat toenemen dan het Vlaamse gemiddelde. De grotere groei manifesteert zich echter uitsluitend bij de oudere bevolking; de leeftijdsgroepen onder de 50 jaar zullen zelfs dalen in aantal. Dit heeft uiteraard nefaste gevolgen voor het demografisch profiel.

Totale bevolking		2000-2007: vaststellingen, vanaf 2008: prognose					
Bron: Federaal Planbureau							
Aantallen (duizenden)		2000	2007	2010	2014	2020	2030
Vlaanderen		5.940	6.117	6.231	6.389	6.587	6.785
Limburg		791	820	837	859	886	907
Evolutie per leeftijdsgroep		2000	2007	2010	2014	2020	2030
totaal	Vlaanderen	100	103	105	108	111	114
	Limburg	100	104	106	109	112	115
0-14 jaar	Vlaanderen	100	98	99	102	107	105
	Limburg	100	95	94	96	99	95
15-24 jaar	Vlaanderen	100	100	102	103	100	107
	Limburg	100	96	96	95	89	92
25-49 jaar	Vlaanderen	100	99	97	96	94	93
	Limburg	100	99	97	94	92	89
50-64 jaar	Vlaanderen	100	112	120	127	134	124
	Limburg	100	118	129	140	147	133
65 jaar en +	Vlaanderen	100	110	114	122	136	166
	Limburg	100	119	126	139	163	210

Doorstromingscoëfficiënt - 15-29 jaar/50-64 jaar

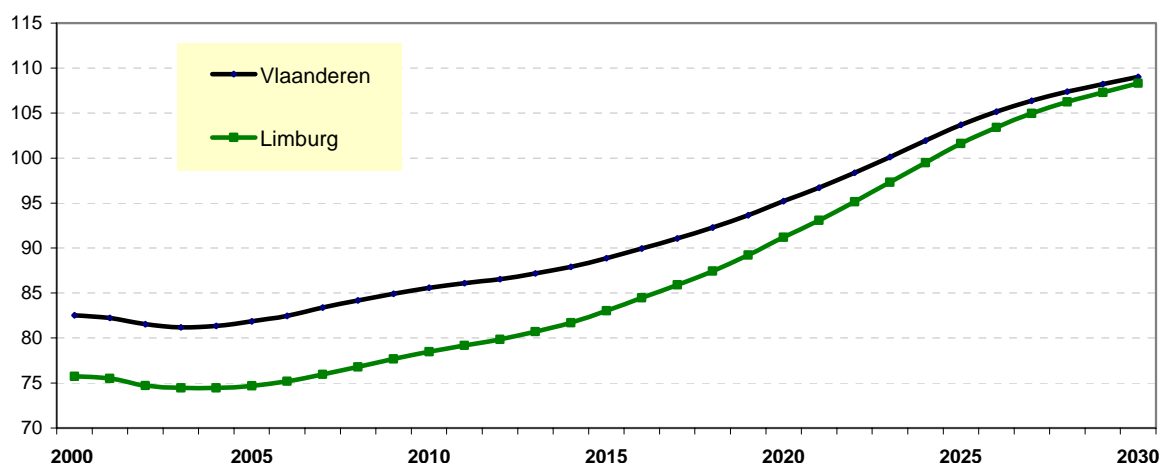


De doorstromingscoëfficiënt van de Limburgse bevolking is de voorbije jaren in snel tempo gedaald tot onder de 100, zodat de vervanging van de potentiële beroepsbevolking niet langer gegarandeerd is. Bovendien verwacht het Planbureau dat het dalingsritme in Limburg aanzienlijk sterker zal blijven dan het Vlaamse gemiddelde. In de toekomst zal de vervanging van de arbeidskrachten in Limburg dus iets problematischer verlopen dan gemiddeld.

De afhankelijkheidsratio ligt voorlopig wel nog gunstiger, dus onder het Vlaamse gemiddelde. De druk van de inactieve bevolking op de werkenden zal het komende decennium verder toenemen, maar onder het Vlaamse gemiddelde blijven.

¹ Het Federaal Planbureau voorziet helaas geen indeling op Streekplatform-niveau.

Afhankelijkheidsratio



2. ARBEIDSMARKT

Bevolking op beroepsactieve leeftijd (15-64 jaar) - 2007

Bron: Vlaamse Arbeidsrekening

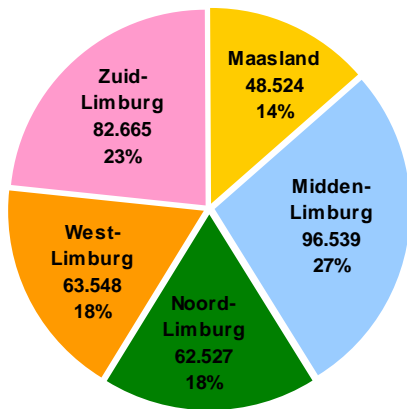
	Werkenden		NWWZ		Niet-beroepsactieven		Totaal
	aantal	werkzaamheids°	aantal	werkloosheids°	aantal	activiteits°	aantal
Vlaanderen							
M	1.473.466	71,9%	83.973	5,4%	491.731	76%	2.049.171
V	1.190.817	59,5%	96.395	7,5%	714.652	64%	2.001.864
T	2.664.283	65,8%	180.369	6,3%	1.206.383	70%	4.051.035
Limburg							
M	200.668	70,3%	11.496	5,4%	73.259	74%	285.423
V	153.135	55,4%	15.861	9,4%	107.411	61%	276.407
T	353.803	63,0%	27.357	7,2%	180.670	68%	561.830
% Vlaanderen	13%		15%		15%		14%
Streek Noord-Limburg							
M	35.911	71,7%	1.478	4,0%	12.682	75%	50.071
V	26.616	55,5%	2.446	8,4%	18.891	61%	47.954
T	62.527	63,8%	3.924	5,9%	31.573	68%	98.024
% Limburg	18%		14%		17%		17%

In 2007 had Streek Noord-Limburg een totale bevolking op beroepsactieve leeftijd van 98.024 personen. De werkzaamheidsgraad bedraagt 63,8%. Dat is 2 procentpunten onder het Vlaamse gemiddelde, maar boven het Limburgse.

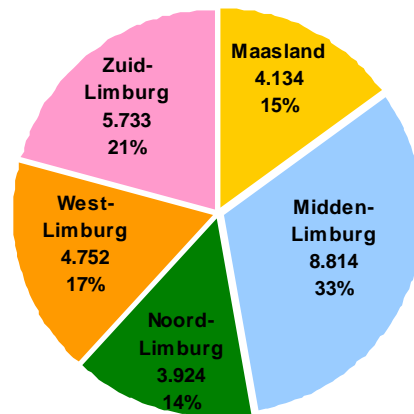
De werkloosheidsgraad ligt onder het Vlaamse gemiddelde, dankzij de erg lage mannelijke werkloosheid. Die van de vrouwen was in 2007 hoger.

Het aandeel van de Noord-Limburgers in de werkenden van provincie Limburg is veel groter dan hun aandeel in de werkzoekendenpopulatie. Dat is niet verwonderlijk gezien de relatief lage werkloosheidsgraad. Midden-Limburg, met de bipool Hasselt-genk, fungeert bovendien als socio-economisch knooppunt in Limburg. Er wordt niet alleen veel werkgelegenheid gegenereerd, maar het heeft ook een uitgebreid sociaal netwerk, waardoor het veel sociaal behoevenden aantrekt vanuit alle Limburgse regio's.

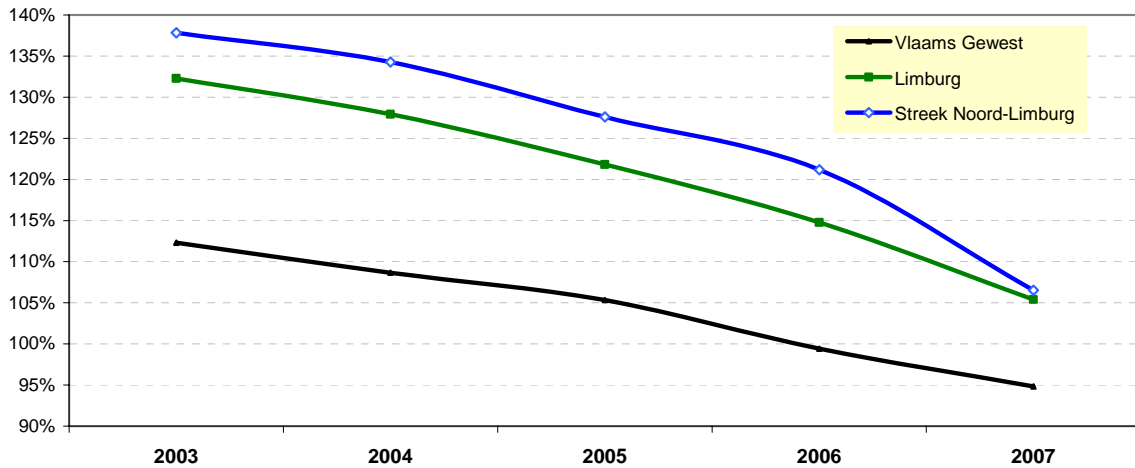
Werkenden per Streek
Provincie Limburg - 2007



Werkzoekenden per Streek
Provincie Limburg - 2007



Doorstromingscoëfficiënt werkende beroepsbevolking - 15-29 jaar/50-64 jaar



In tegenstelling de doorstromingscoëfficiënt van de totale bevolking, ligt die van de *werkende* beroepsbevolking in Limburg in 2007 wel nog ruim hoger dan het Vlaamse gemiddelde. In Noord-Limburg ligt deze een fractie boven het Limburgs gemiddelde. Het dalingsritme zal de komende jaren weliswaar iets sterker zijn, maar toch kan verwacht worden dat het boven het niveau van Vlaanderen zal blijven.

3. STRUCTUUR VAN DE ECONOMIE

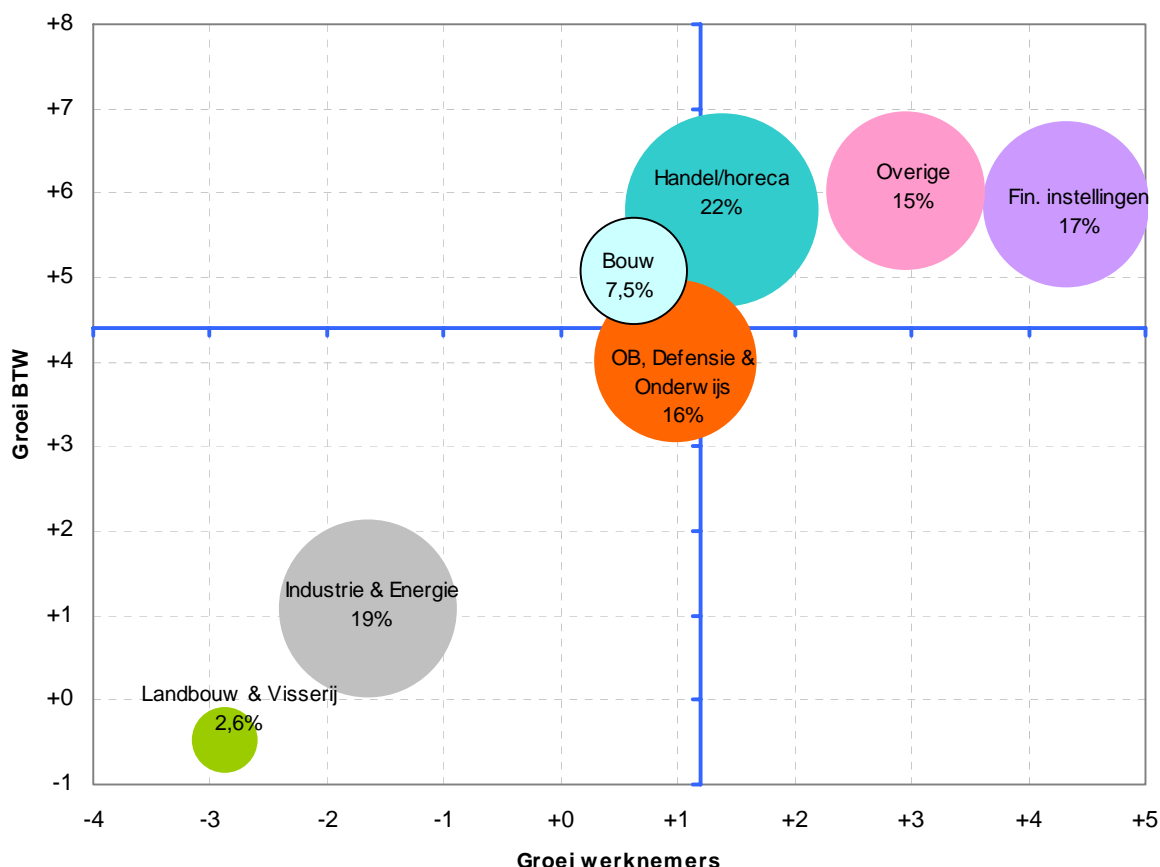
Hoe leest u onderstaande figuur?

Deze figuur integreert 3 soorten gegevens (bron: NBB Belgostat):

- 1) het aandeel van de sectoren in de totale tewerkstelling in 2007 – *grootte van de bol en gegeven percentage*
- 2) de gemiddelde jaarlijkse procentuele groei tussen 1997 en 2007 van het aantal werkenden binnen een sector – *positie op de horizontale as*
- 3) de gemiddelde jaarlijkse procentuele groei van de Bruto Toegevoegde Waarde tussen 1997 en 2007 – *positie op de verticale as*

Zo is het mogelijk om het sectoraal gewicht op de tewerkstelling in te schatten, alsook de evolutie van de sector. De assen staan op het Vlaamse gemiddelde van de totale economie.

Gewicht van de sectoren - Limburg



Er is een vrij groot verschil tussen het economisch weefsel in Noord-Limburg en het Vlaamse gemiddelde.

De primaire sector is in Noord-Limburg weliswaar groter dan het Vlaams gemiddelde, maar zorgt voor slechts 2,4% van de werkgelegenheid.

De secundaire sector speelt een veel prominentere rol in de Noord-Limburgse werkgelegenheid met een aandeel van 31% (22% in Vlaanderen). Vooral de metaalsector is sterk aanwezig, maar de werkgelegenheid in deze sector kende de voorbije jaren echter een achteruitgang in Limburg. Bovendien zal de huidige economische crisis deze tendens enkel versterken.

De tertiaire sector heeft een kleiner aandeel in de tewerkstelling dan gemiddeld in Vlaanderen, maar de groei was de voorbije jaren sterker in Limburg.

De quataire sector is iets kleiner dan gemiddeld. Zowel de gezondheidszorg als het onderwijs zijn relatief groot. De tewerkstelling in deze sectoren is bovendien groeiend en stabiel in crisistijden.

De doorstromingscoëfficiënt ligt in alle hoofdsectoren boven het Vlaamse gemiddelde.

Binnenlandse werkgelegenheid (2007)

0,948161494

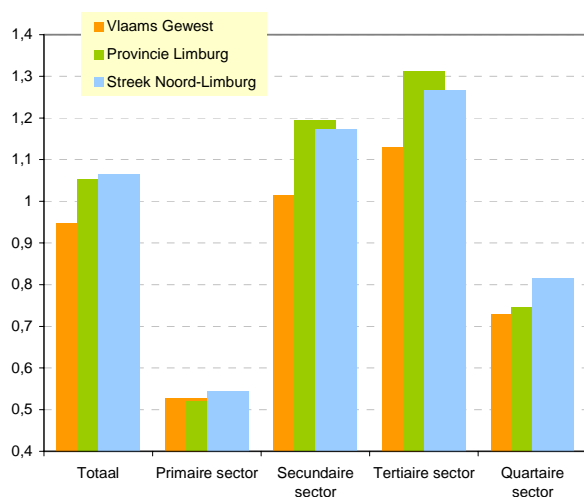
Bron: Vlaamse Arbeidsrekening - Eigen bewerking

Streek Noord-Limburg - Top 10 en hoofdsectoren

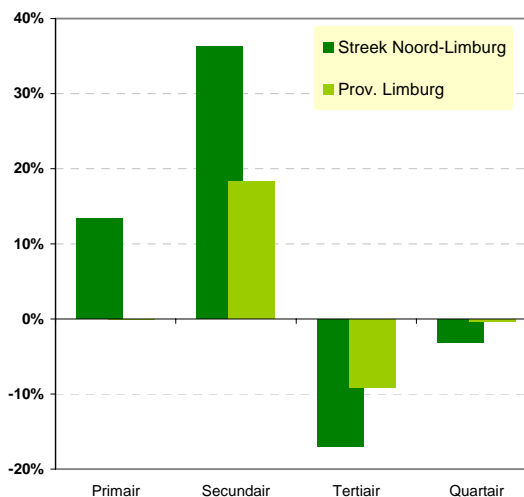
Sector	Sectoromschrijving	aantal werkenden	aandeel	tov Vlaanderen	doorstroming*
1	Q Ziekenhuizen, overige gezondheidszorg + Maatschappelijke dienstverlening	8.103	13,0%	+4,1%	105%
2	S Metaal	7.354	11,8%	+86,5%	141%
3	T Handel & verhuur	7.150	11,4%	-21,2%	124%
4	T ASI: Advies/bijstand ondernemingen en personen + Selectie en tbs van personeel + Ind. reiniging	5.749	9,2%	-14,6%	250%
5	Q Onderwijs	5.406	8,6%	+6,4%	70%
6	S Bouw	4.840	7,7%	+23,6%	106%
7	Q Openbaar bestuur + Justitie, defensie en openbare veiligheid + Verplichte sociale verzekering	4.027	6,4%	-16,6%	59%
8	T Horeca	2.939	4,7%	+21,7%	107%
9	S Verv. van dranken, voeding en tabak	1.581	2,5%	-1,3%	90%
10	P Land- en tuinbouw	1.506	2,4%	+13,7%	54%
Totaal		62.527			107%
Primaire sector		1.508	2,4%	+13,4%	54%
Secundaire sector		19.186	30,7%	+36,3%	117%
Tertiaire sector		22.908	36,6%	-17,0%	127%
Quartaire sector		18.866	30,2%	-3,1%	82%

* doorstromingscoëfficiënt 15-29 jaar/50-64 jaar

Doorstromingscoëfficiënt per sector (2007)



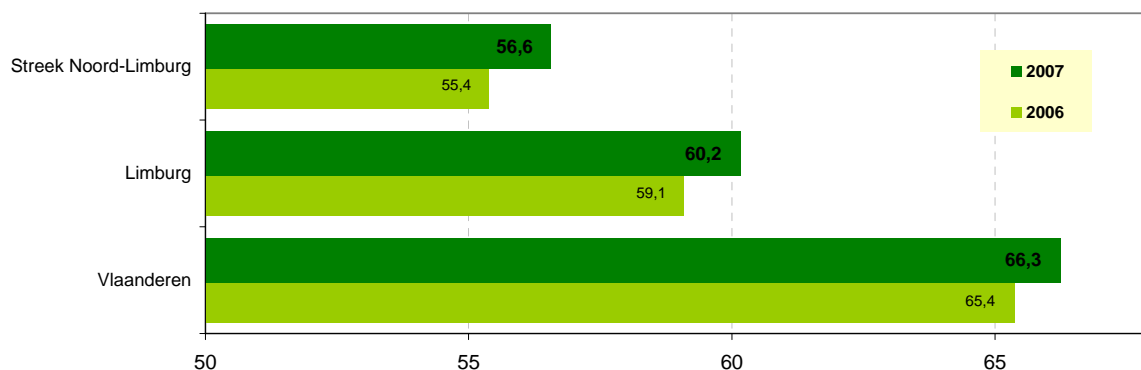
Aandeel hoofdsectoren in de werkgelegenheid
Relatief tov Vlaams Gewest (2007)



De jobratio geeft aan dat er per 100 inwoners 10 jobs minder zijn in Noord-Limburg dan gemiddeld in Vlaanderen. Dat is het 2^{de} hoogste van Limburg, maar daarmee komt de regio pas op de 14^{de} plaats van 19 regio's in Vlaanderen.

Jobratio - aantal jobs per 100 inwoners op arbeidsleeftijd (15-64 jaar)

Bron: Vlaamse Arbeidsrekening



Een vrij hoge werkzaamheidsgraad (veel mensen aan het werk) in combinatie met een lage jobratio (weinig werk in eigen streek) kan uiteraard enkel indien er gewerkt wordt in andere regio's.

De uitgaande pendel overtreft dan ook ruimschoots de inkomende pendel: er is een negatief pendelsaldo van 11.000.

Pendelende Noord-Limburgers werken voornamelijk in Nederland en Midden-Limburg. Ook de andere drie aangrenzende regio's staan in de top-5. Noord-Limburg is een van de weinige regio's waar Brussel niet in deze top staat.

Er wordt vooral naar en vanuit de andere Limburgse streken gependeld. De grensarbeid met Nederland is duidelijk eenrichtingsverkeer vanuit België.

Regionale in- en uitgaande pendel - 2007		
Noord-Limburg		Bron: Vlaamse Arbeidsrekening
Uitgaande pendel		
	aantal werkenden	%
wonend in Noord-Limburg	53.350	
& werkend buiten Noord-Limburg	23.832	45%
Top-5 pendelregio's		
Nederland	6.437	27%
Streek Midden-Limburg	6.371	27%
Resoc Kempen	2.488	10%
Streek West-Limburg	1.984	8%
Streek Maasland	1.583	7%
Inkomende pendel		
	aantal werkenden	%
werkend in Noord-Limburg	42.214	
& wonend buiten Noord-Limburg	12.586	30%
Top-5 pendelregio's		
Streek Midden-Limburg	2.779	22%
Streek Maasland	2.582	21%
Streek West-Limburg	2.425	19%
Resoc Kempen	1.819	14%
Streek Zuid-Limburg	544	4%
Pendelsaldo	-11.246	

4. ARBEIDSMARKT: DE VACATURES

VDAB heeft het voorbije jaar in totaal minder vacatures ontvangen in Noord-Limburg dan in 2008. Dat is voornamelijk te wijten aan een bijzonder sterke terugval van de secundaire sector.

De vacatures komen grotendeels van de tertiaire sector en de uitzendsector, maar ook de bouwsector is sterk aanwezig op de vacaturemarkt.

De tertiaire sector kende de voorbije jaren ook de sterkste groei, al was er in 2009 een vertraging in het groeitempo

Vacatures Streek Noord-Limburg

Bron: Studiedienst VDAB

Vacatures per sector - 2009

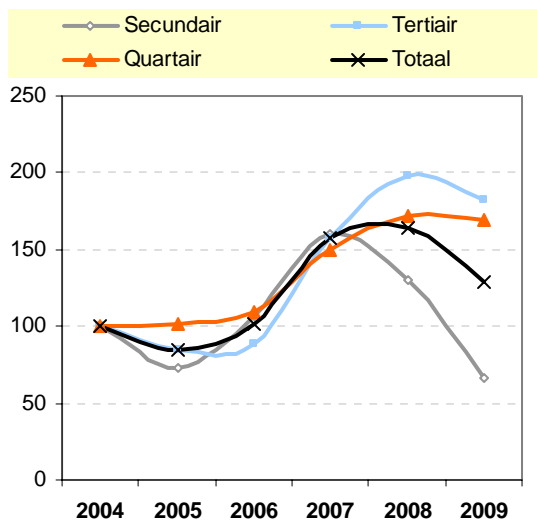
Top-10 NEC zonder Uitzend

	Sector	Sectoromschrijving	Ontvangen	Openstaand
1	T	Handel en verhuur	275	403
2	S	Bouw	249	324
3	T	Informatica, diensten aan bedr.	182	497
4	Q	Onderwijs	179	116
5	Q	Gezondheidszorg	156	328
6	Q	Maatschappelijke dienstverlening	130	151
7	T	Horeca	126	216
8	S	Metaal	113	274
9	S	Dranken, voeding en tabak	112	238
10	S	Chemie, rubber en kunststof	105	165

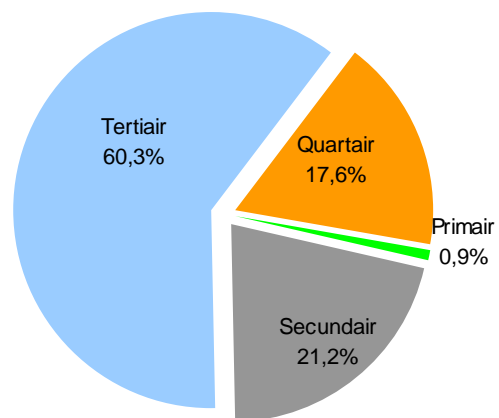
	Totaal	3.193	5.157
Primaire sector	29	75	
Secundaire sector	676	1.182	
Tertiaire sector	1.926	3.178	
Quartaire sector	562	722	

Uitzendvacatures	5.491	5.421
extra in bestand NECzU	1.125	1.716

Ontvangen vacatures VDAB (2004=100)

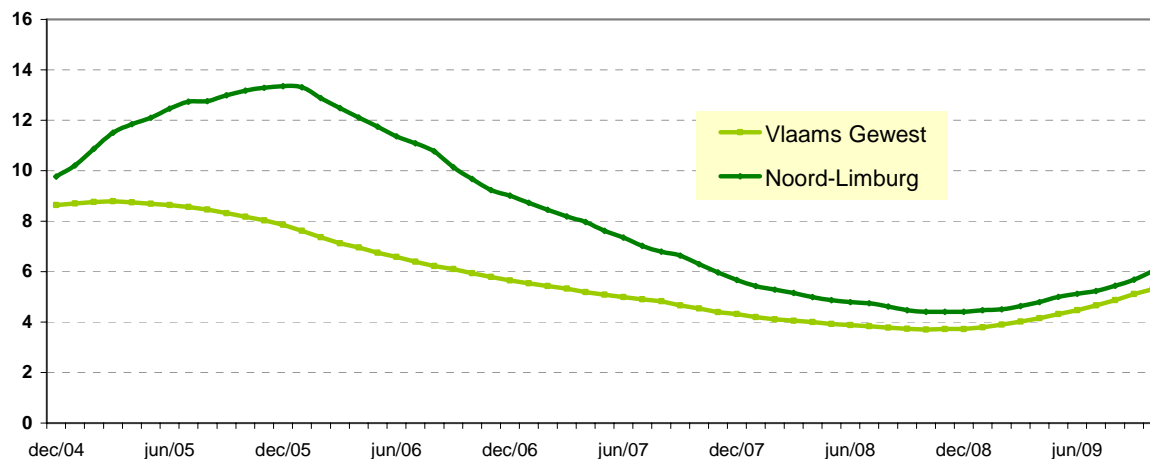


Ontvangen vacs NECzU aandeel sectoren



Spanningsgraad - aantal werkzoekenden per vacature

Bron: Studiedienst VDAB



De voorbije jaren heeft VDAB in Noord-Limburg relatief veel vacatures ontvangen: de spanningsgraad is tussen 2005 en 2009 sterker gedaald dan in Vlaanderen, zodat het aanvankelijk erg grote verschil met Vlaanderen bijna verdwenen is. Momenteel is de spanningsgraad terug aan het stijgen (minder vacatures en vooral meer werkzoekenden). Het stijgingsritme ligt ongeveer gelijk met Vlaanderen.

5. ARBEIDSMARKT: DE WERKZOEKENDEN

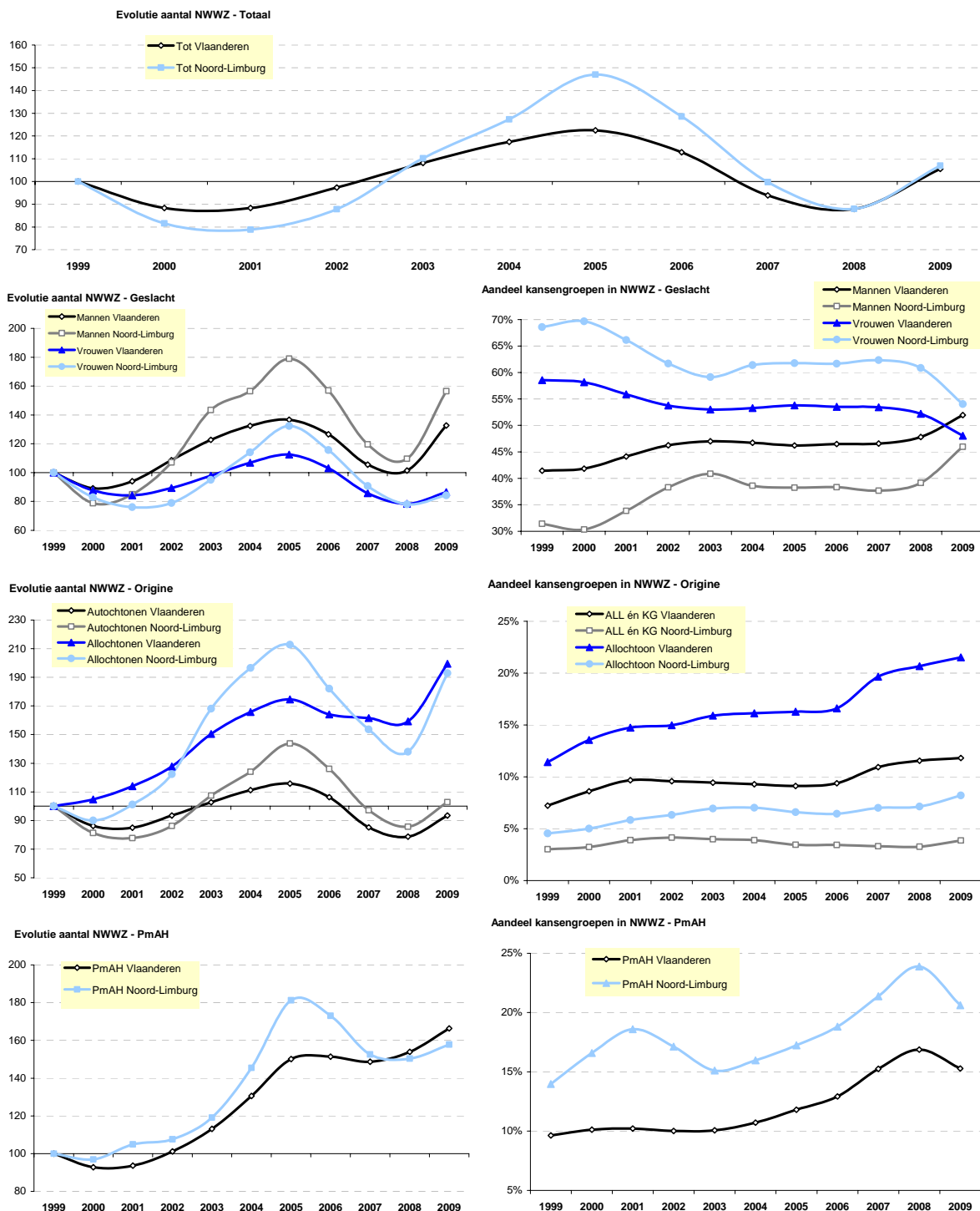
Aantal NWWZ (jaargemiddelde) - Noord-Limburg

	Vlaanderen						Streek Noord-Limburg												
	2009		2009		2008		2006			2004			2002			2000			
	Aantal	Aandeel	Aantal	Aandeel	Aantal	Aandeel	% groei 2009	Aantal	Aandeel	% groei 2009	Aantal	Aandeel	% groei 2009	Aantal	Aandeel	% groei 2009	Aantal	Aandeel	% groei 2009
Totaal	202.808	100%	4.208	100%	3.462	100%	+21,5%	5.061	100%	-16,9%	5.011	100%	-16,0%	3.456	100%	+21,7%	3.212	100%	+31,0%
A. Categorie NWWZ																			
WZUA	157.608	77,7%	3.296	78,3%	2.747	79,3%	+20,0%	4.156	82,1%	-20,7%	3.615	72,1%	-8,8%	2.544	73,6%	+29,6%	2.445	76,1%	+34,8%
Schoolverlater	15.964	7,9%	376	8,9%	298	8,6%	+26,1%	453	9,0%	-17,1%	579	11,6%	-35,1%	451	13,0%	-16,7%	310	9,7%	+21,2%
Vrij Ingeschreven	15.778	7,8%	255	6,0%	186	5,4%	+36,8%	202	4,0%	+26,0%	506	10,1%	-49,7%	221	6,4%	+15,2%	157	4,9%	+62,1%
Andere	13.459	6,6%	282	6,7%	231	6,7%	+21,9%	251	5,0%	+12,2%	311	6,2%	-9,5%	240	6,9%	+17,3%	299	9,3%	-5,8%
B. Socio-demografische variabelen																			
Geslacht																			
Mannen	105.551	52,0%	1.934	46,0%	1.355	39,1%	+42,8%	1.940	38,3%	-0,3%	1.934	38,6%	+0,0%	1.324	38,3%	+46,1%	974	30,3%	+98,6%
Vrouwen	97.257	48,0%	2.273	54,0%	2.107	60,9%	+7,9%	3.121	61,7%	-27,2%	3.077	61,4%	-26,1%	2.132	61,7%	+6,6%	2.238	69,7%	+1,6%
Leeftijd																			
<25 jaar	45.344	22,4%	1.025	24,4%	718	20,7%	+42,8%	1.129	22,3%	-9,2%	1.391	27,8%	-26,3%	967	28,0%	+6,0%	687	21,4%	+49,2%
25-49 jaar	108.141	53,3%	2.043	48,6%	1.653	47,7%	+23,6%	2.745	54,2%	-25,6%	3.028	60,4%	-32,5%	2.239	64,8%	-8,7%	2.282	71,0%	-10,5%
50 jaar en +	49.323	24,3%	1.139	27,1%	1.091	31,5%	+4,4%	1.187	23,5%	-4,0%	592	11,8%	+92,5%	250	7,2%	+355,8%	243	7,6%	+368,9%
Studieniveau																			
Laaggeschoold	103.651	51,1%	1.947	46,3%	1.662	48,0%	+17,2%	2.423	47,9%	-19,6%	2.349	46,9%	-17,1%	1.706	49,4%	+14,1%	1.701	53,0%	+14,5%
Middengeschoold	67.821	33,4%	1.642	39,0%	1.287	37,2%	+27,6%	1.912	37,8%	-14,1%	1.906	38,0%	-13,8%	1.241	35,9%	+32,3%	1.122	34,9%	+46,4%
Hooggeschoold	31.336	15,5%	618	14,7%	512	14,8%	+20,7%	726	14,3%	-14,9%	756	15,1%	-18,2%	509	14,7%	+21,4%	389	12,1%	+58,9%
Origine																			
Autochtonen	159.041	78,4%	3.862	91,8%	3.215	92,9%	+20,1%	4.734	93,5%	-18,4%	4.659	93,0%	-17,1%	3.237	93,7%	+19,3%	3.052	95,0%	+26,6%
Allochtonen	43.768	21,6%	345	8,2%	247	7,1%	+39,8%	326	6,4%	+5,9%	352	7,0%	-1,9%	219	6,3%	+57,6%	161	5,0%	+114,4%
C. Werkloosheidsduur																			
<1 jaar werkloos	123.172	60,7%	2.710	64,4%	1.971	56,9%	+37,5%	2.600	51,4%	+4,2%	3.246	64,8%	-16,5%	2.329	67,4%	+16,3%	1.752	54,5%	+54,7%
<i>waarvan < 3 maanden</i>	53.739	26,5%	1.237	29,4%	1.006	29,1%	+22,9%	1.088	21,5%	+13,7%	1.459	29,1%	-15,2%	1.131	32,7%	+9,3%	819	25,5%	+51,0%
1 tot 2 jaar werkloos	30.693	15,1%	488	11,6%	393	11,4%	+24,2%	1.111	22,0%	-56,1%	919	18,3%	-46,9%	418	12,1%	+16,8%	431	13,4%	+13,3%
> 2 jaar werkloos	47.347	23,3%	974	23,1%	1.096	31,7%	-11,1%	1.350	26,7%	-27,9%	848	16,9%	+14,8%	709	20,5%	+37,4%	1.030	32,1%	-5,4%
<i>waarvan > 5 jaar</i>	19.446	9,6%	429	10,2%	374	10,8%	+14,6%	332	6,6%	+29,1%	317	6,3%	+35,2%	372	10,8%	+15,2%	567	17,7%	-24,4%
D. Kansengroepen & diversiteit																			
Kortgeschoolden	103.651	51,1%	1.947	46,3%	1.662	48,0%	+17,2%	2.423	47,9%	-19,6%	2.349	46,9%	-17,1%	1.706	49,4%	+14,1%	1.701	53,0%	+14,5%
Arbeidsgehandicapten	30.788	15,2%	868	20,6%	827	23,9%	+4,9%	952	18,8%	-8,8%	800	16,0%	+8,5%	592	17,1%	+46,6%	533	16,6%	+62,8%
Allochtonen	43.768	21,6%	345	8,2%	247	7,1%	+39,8%	326	6,4%	+5,9%	352	7,0%	-1,9%	219	6,3%	+57,6%	161	5,0%	+114,4%
Ouderen - 50+	49.323	24,3%	1.139	27,1%	1.091	31,5%	+4,4%	1.187	23,5%	-4,0%	592	11,8%	+92,5%	250	7,2%	+355,8%	243	7,6%	+368,9%
Allochtoon én kortgeschoold	24.027	11,8%	163	3,9%	113	3,3%	+44,0%	174	3,4%	-6,5%	195	3,9%	-16,6%	143	4,1%	+13,8%	104	3,2%	+56,4%
<25 jaar én kortgeschoold	23.124	11,4%	436	10,4%	288	8,3%	+51,3%	428	8,5%	+1,8%	482	9,6%	-9,6%	349	10,1%	+24,8%	251	7,8%	+73,6%

De structuur van de werkzoekendenpopulatie in Noord-Limburg wijkt op enkele punten af van Vlaanderen:

- De werkloosheid is er **conjunctuurgevoeliger**: zowel de stijgings- als dalingsritmes zijn sterker dan gemiddeld.
- Relatief **veel minder allochtonen**: 8% van de Noord-Limburgse NWWZ is allochtoon, tegenover 22% van de Vlaamse.
- Relatief **minder mannen**. Dat is al jaren zo. Toch is hier ook een duidelijk groeiende tendens van het aandeel mannen, met een sterke versnelling het voorbije jaar (mannen werken meer in conjunctuurgevoelige sectoren).
- Relatief **meer jongeren en meer ouderen**.
- Relatief **meer personen met een arbeidshandicap**.

Grafieken - Bron Arvstat, de gegevens zijn gebaseerd op jaargemiddelden (evolutiegrafiek: 1999=100)



Gemiddelde maandelijkse instroom vanuit werk en uitstroom naar werk van werkzoekenden (nwwz)

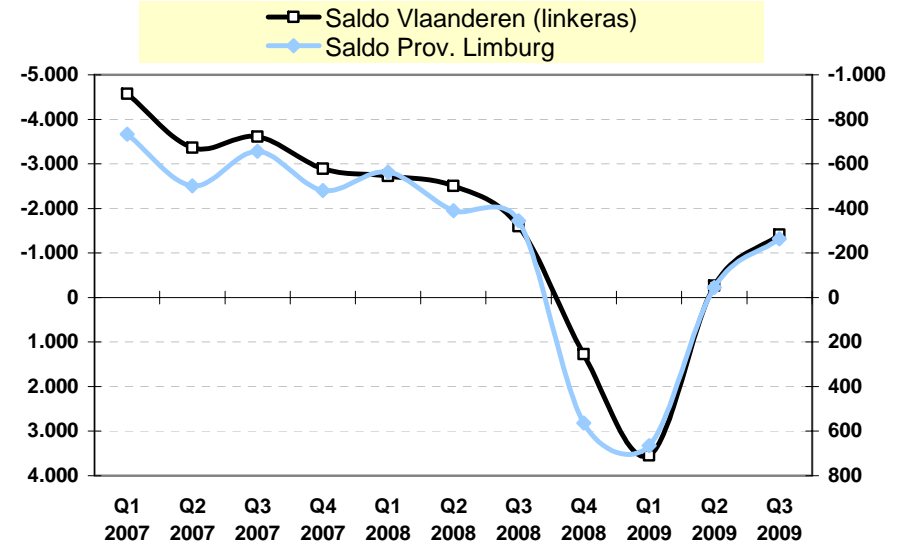
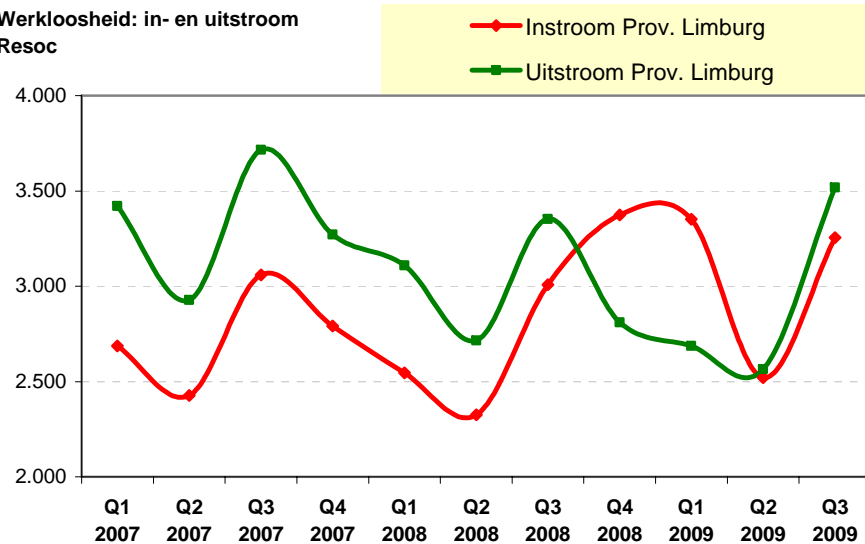
Bron: www.werk.be/Crisisbarometer

		Q1 2007	Q2 2007	Q3 2007	Q4 2007	Q1 2008	Q2 2008	Q3 2008	Q4 2008	Q1 2009	Q2 2009	Q3 2009
Vlaanderen	Instroom	17.508	15.469	19.937	18.587	17.320	15.390	19.898	20.361	21.452	16.546	20.957
	Uitstroom	22.079	18.831	23.549	21.478	20.045	17.899	21.495	19.090	17.908	16.810	22.371
	Saldo	-4.572	-3.362	-3.612	-2.891	-2.725	-2.509	-1.597	1.271	3.543	-264	-1.414
Limburg	Instroom	2.687	2.427	3.060	2.791	2.546	2.325	3.009	3.375	3.351	2.521	3.255
	Uitstroom	3.421	2.928	3.716	3.271	3.109	2.716	3.353	2.811	2.687	2.566	3.518
	Saldo	-734	-501	-657	-480	-564	-390	-345	564	665	-45	-263

De dynamiek tussen werk en werkloosheid is de voorbije kwartalen zeer gelijkaardig verlopen in Limburg en Vlaanderen (geen cijfers op Streekniveau). De uitstroom daalde op jaarbasis, terwijl de instroom sterk toenam in het 4^{de} kwartaal van 2008 en het 1^{ste} van 2009. Dit resulteerde in een positief saldo in de werkzoekendenstroom naar en van werk.

In het 2^{de} kwartaal van 2009 is er nog steeds een lage uitstroom, maar de instroom is terug gedaald tot onder het uitstroomniveau. In het 3^{de} kwartaal is er bij beiden een forse toename, met een (bescheiden) verdere daling van het werkloosheidssaldo als gevolg.

Werkloosheid: in- en uitstroom
Resoc



6. BIJKOMENDE GEGEVENS OVER DE ARBEIDSMARKT

De collectieve ontslagen

De bedrijven hebben de verplichtingen om in geval van een collectief ontslag (door herstructurering, herlocatie,...) dit aan VDAB te melden (sociale interventieadviseurs en tewerkstellingscel)

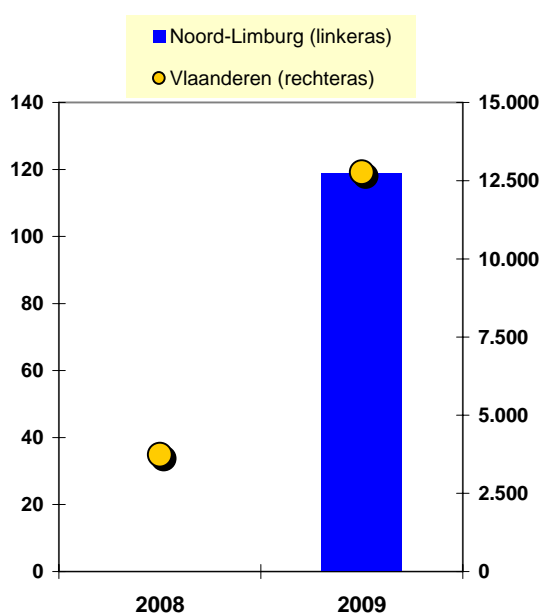
In Vlaanderen was het jobverlies als gevolg van een collectief ontslag nog nooit zo groot als in 2009. Vooral in de secundaire sector gingen veel jobs verloren door collectieve ontslagen, zodat Streek Noord-Limburg mee deelde in de klappen.

Collectieve ontslagen (uitgevoerd) - jan-nov 2009

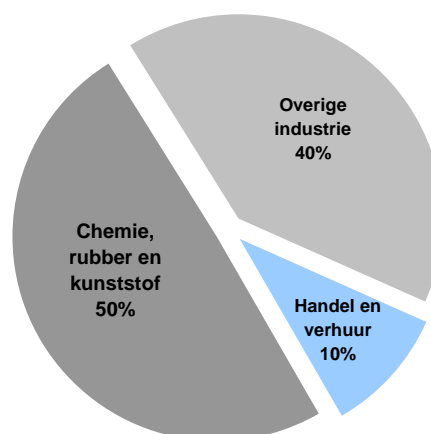
Procedure volledig beschreven

Naam bedrijf	Aantal bedreigde werknemers		Sector
GEORGES VELDEMAN	12		Handel en verhuur
HELVOET RUBBER & PLASTIC TECHNOLOGI	59		Chemie, rubber en kunststof
UMICORE	48		Overige industrie
Totaal	119		

Collectieve ontslagen Aantal betrokken werknemers



Collectieve ontslagen 2009 Aandeel per sector



Demografie van ondernemingen

Wat zegt deze indicator?

De oprichtings- en uittredingsratio's beschrijven het proces van oprichten en verdwijnen van bedrijven. De oprichtingsratio is de verhouding van het aantal oprichtingen ten opzichte van het aantal actieve ondernemingen (BTW-plichtigen). De uittredingsratio is de verhouding van het aantal stopzettingen en faillissementen ten opzichte van het aantal actieve ondernemingen. Het verschil van beide indicatoren is de nettogroeiratio. De turbulentieratio is de som van de oprichtings- en uittredingsratio's. De turbulentieratio geeft aan in welke mate het economisch weefsel zich vernieuwt. Maar een te hoge ratio op zich is ook niet goed. Er moet een gezond evenwicht zijn tussen intrede en uittrede van bedrijven. Een te hoge uittrede gaat gepaard met het verlies van investeringen, banen enz. Dit brengt eveneens onzekerheid voor nieuwe bedrijven.

Oprichtingen, stopzettingen en faillissementen maken deel uit van het proces van economische ontwikkeling en geven een beeld van de dynamiek van een regio. In een dynamische economie krijgen bedrijven de kans om te starten en zich te ontplooiën. Ze zorgen daarbij voor vernieuwing in het aanbod van diensten en producten. Ook mislukkingen horen bij dit proces van economische ontwikkeling. Mislukkingen hoeven niet noodzakelijk als negatief beschouwd te worden als uit die falingen nieuwe activiteiten groeien, mogelijks in meer vraaggeoriënteerde sectoren.

Demografie van ondernemingen

Bron: FOD Economie

Vlaanderen	2008	2009 okt	2009 EX*
Aantal actieve ondernemingen	451.409	458.626	459.705
Aantal oprichtingen	40.157	32.699	39.239
Aantal stopzettingen	29.842	27.307	32.768
Oprichtingsratio	8,9	7,1	8,6
Uittredingsratio	6,6	6,0	7,1
Netto groeiratio	2,3	1,2	1,4
Turbulentieratio	15,5	13,1	15,7
Prov. Limburg			
Aantal actieve ondernemingen	57.095	58.367	58.571
Aantal oprichtingen	5.613	4.530	5.436
Aantal stopzettingen	3.931	3.512	4.214
Oprichtingsratio	9,8	7,8	9,3
Uittredingsratio	6,9	6,0	7,2
Netto groeiratio	2,9	1,7	2,1
Turbulentieratio	16,7	13,8	16,5

* 2009 EX = data tot oktober vermenigvuldigd met 1,2 (+ verwachte groei van aantal ondernemingen)

Stedelijke centra noteren meestal meer oprichtingen en ook stopzettingen. Dit is eigen aan de mogelijkheden die dergelijke centra bieden. Landelijke gebieden worden doorgaans meer gekenmerkt door een groter aandeel bedrijven die verankerd zijn in de regio waardoor het vernieuwingsproces er zwakker is.

Limburg heeft een relatief grote dynamiek. De gegevens tot oktober geven aan dat er in 2009 waarschijnlijk relatief minder bedrijven opgericht zullen worden dan in 2008 en meer zullen stopgezet worden, met een lagere netto groeiratio als gevolg.

De oprichtingsratio ligt hoger dan het Vlaams gemiddelde, de uittredingsratio op hetzelfde niveau. Limburg heeft momenteel dus een iets gunstiger ondernemingsprofiel.

Economische werkloosheid

Tijdelijke werkloosheid o.w.v. economische redenen is een uiterst geschikt instrument voor ondernemingen om een tijdelijke vermindering van het werkvolume op te vangen zonder werknemers te moeten ontslaan. Daarom geeft het tevens een goede indicatie van het economisch klimaat.

Bovendien werd in het kader van de crisismaatregelen besloten om tijdelijke werkloosheid ook voor bedienden toe te laten, van 25 juni 2009 tot 31 december 2009 (kan verlengd worden tot eind 2010).

Economische werkloosheid

Bron: Vlaamse Arbeidsrekening - Crisisbarometer

Aantal personen

	Q1/07	Q2/07	Q3/07	Q4/07	Q1/08	Q2/08	Q3/08	Q4/08	Q1/09
Vlaanderen	53.622	47.983	34.914	40.627	63.189	52.271	46.010	68.721	134.461
Limburg	8.878	9.282	6.361	6.302	9.945	8.160	7.166	12.037	27.857
Noord-Limburg	1.465	1.555	914	1.004	1.559	1.476	1.190	1.636	3.685

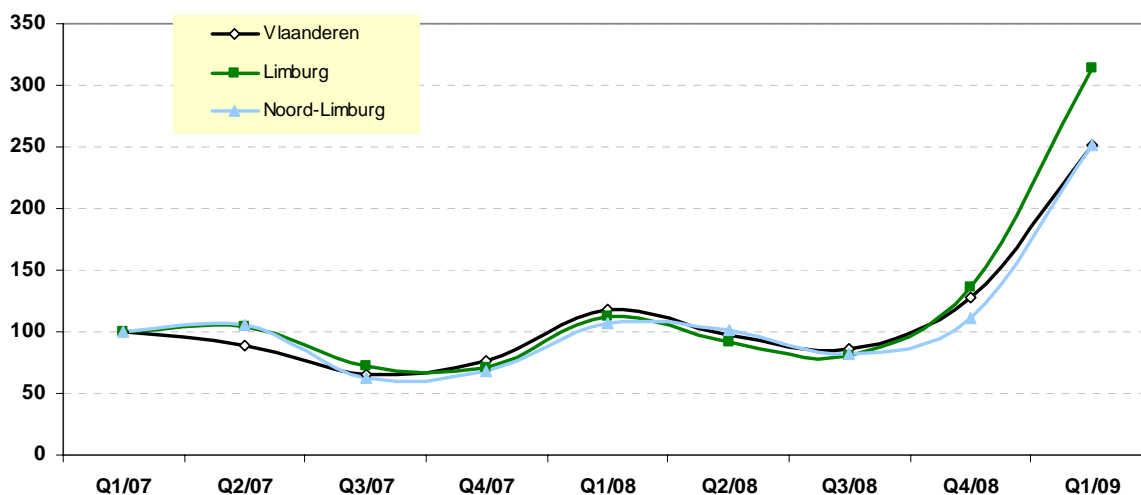
Aantal dagen

	Q1/07	Q2/07	Q3/07	Q4/07	Q1/08	Q2/08	Q3/08	Q4/08	Q1/09
Vlaanderen	347.448	280.657	196.107	241.273	373.212	305.472	248.886	426.014	998.690
Limburg	52.038	48.379	34.241	36.351	55.593	45.127	39.386	73.822	208.743
Noord-Limburg	8.202	8.173	4.886	5.620	8.929	8.308	7.024	10.073	27.243

De economische werkloosheid golft op en neer van begin 2007 tot het 4^{de} kwartaal van 2008. De opgaande beweging schiet dan explosief de hoogte in tijdens het 1^{ste} kwartaal van 2009.

De sterk stijgende tendens is in Streek Noord-Limburg iets minder uitgesproken dan in de rest van Limburg, en blijft op het Vlaams gemiddelde.

Economische werkloosheid - aantal personen (Q1/07 = 100)



7. DE DIENSTVERLENING VAN VDAB

VDAB gebruikt het cumulatief aantal werkzoekenden² vaak als referentiepopulatie. Het aandeel van bepaalde groepen in deze populatie kan worden vergeleken met hun aandeel in de dienstverlening.

Niet-werkende werkzoekenden (gecumuleerd aantal januari-december)										
Bron: Studiedienst VDAB										
	2005		2006		2007		2008		2009-11	
Vlaanderen										
Totaal	473.069		454.656		421.247		411.564		439.778	
Kortgeschoold	211.383	44,7%	202.727	44,6%	190.878	45,3%	187.024	45,4%	194.728	44,3%
PmAH	41.735	8,8%	44.778	9,8%	46.343	11,0%	47.735	11,6%	47.909	10,9%
Allochtoon	69.235	14,6%	70.848	15,6%	69.510	16,5%	79.482	19,3%	86.477	19,7%
Oudere	52.164	11,0%	59.250	13,0%	64.069	15,2%	66.003	16,0%	69.336	15,8%
Limburg										
Totaal	74.670		71.143		64.807		62.264		66.402	
Kortgeschoold	34.292	45,9%	32.477	45,7%	29.846	46,1%	28.317	45,5%	29.358	44,2%
PmAH	7.969	10,7%	8.494	11,9%	8.563	13,2%	8.595	13,8%	8.464	12,7%
Allochtoon	12.026	16,1%	11.970	16,8%	11.249	17,4%	11.686	18,8%	12.916	19,5%
Oudere	6.788	9,1%	8.154	11,5%	9.253	14,3%	9.304	14,9%	9.740	14,7%

Het totaal aantal NWWZ daalde de voorbije jaren, net als het aantal werkzoekende kortgeschoolden.

De andere kansengroepen groeiden zowel in aantal als in aandeel.

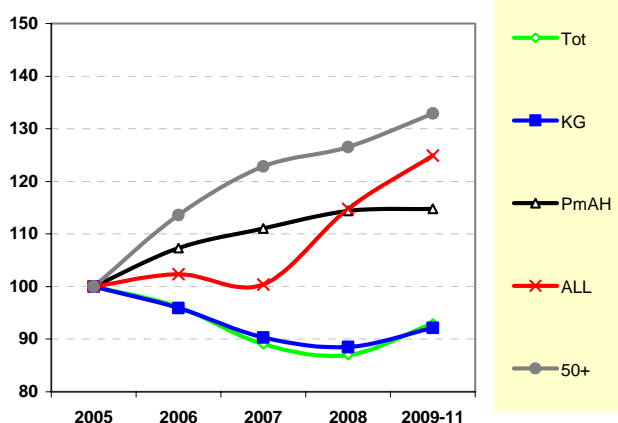
Het aantal ouderen neemt procentueel het sterkst toe. In Limburg is deze situatie nog meer uitgesproken dan in Vlaanderen. Voorlopig ligt het aandeel van de ouderen in de populatie NWWZ in Limburg nog iets onder het Vlaamse gemiddelde.

Het aantal allochtonen steeg in Vlaanderen sterker dan in Limburg. Het aandeel van de allochtonen in Limburg benadert het Vlaams gemiddelde.

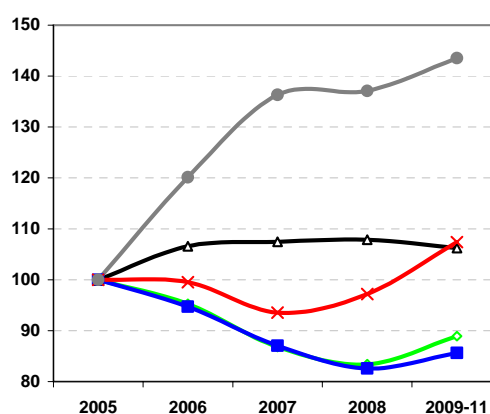
Het aantal personen met een arbeidshandicap is al enige jaren stabiel in Limburg.

Vlaanderen kent een licht stijgende tendens. Hun aandeel in de totale populatie NWWZ is in Limburg iets groter.

Evolutie NWWZ - Vlaanderen (2005 = 100)

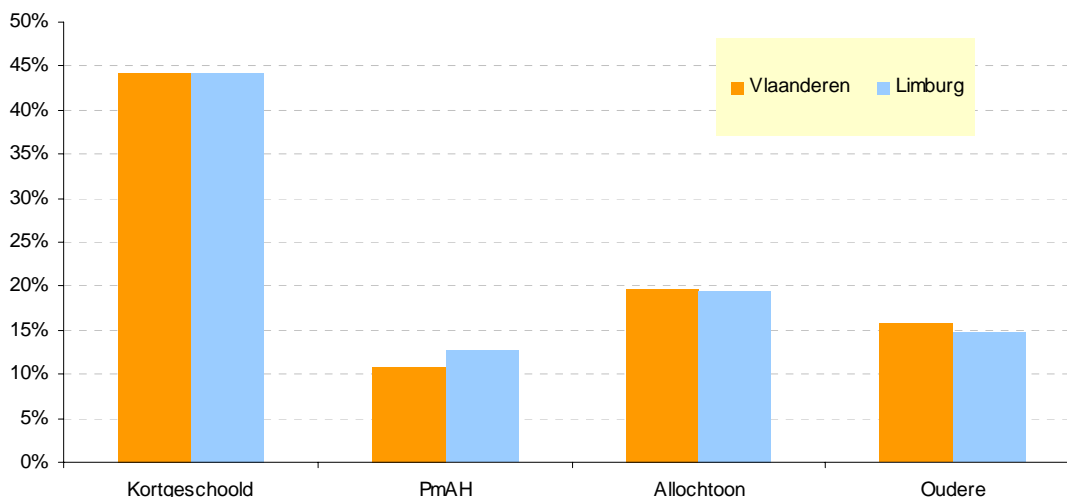


Evolutie NWWZ - Limburg



² Dit is het aantal personen dat tijdens het voorbije jaar minstens één dag ingeschreven is als niet-werkende werkzoekende.

Aandeel kansengroepen in cum. aantal NWWZ (2009)



Bereik van de trajectwerking - aandelen

Bron: Studiedienst VDAB

Vlaanderen

Totaal bereik van de trajectwerking

	2005	2006	2007	2008	2009-11
Totaal	199.633	199.579	191.846	188.860	196.032
Kortgeschoold	49,1%	48,8%	50,2%	50,3%	50,0%
PmAH	11,9%	14,0%	15,3%	14,9%	15,4%
Allochtoon	18,6%	19,6%	20,7%	24,0%	26,0%
Oudere	3,1%	3,3%	5,4%	7,0%	6,8%

Bereik per module in 2009

	Mod 2	Mod 3	Mod 4	Mod 5	Mod 6	Mod 7	Mod 3-6	Mod 7 + int
Totaal	80.523	10.207	35.683	16.248	41.292	166.943	76.794	109.525
Kortgeschoold	54,0%	40,8%	40,3%	54,8%	53,0%	49,6%	48,9%	56,6%
PmAH	18,7%	8,1%	12,6%	12,3%	16,0%	14,8%	14,1%	20,4%
Allochtoon	27,4%	23,5%	21,8%	45,4%	19,9%	25,8%	23,9%	28,9%
Oudere	8,6%	15,0%	5,7%	6,7%	4,4%	6,0%	6,5%	6,9%

Limburg

Totaal bereik van de trajectwerking

	2005	2006	2007	2008	2009-11
Totaal	32.829	32.923	31.104	29.986	32.431
Kortgeschoold	48,3%	48,1%	49,6%	49,1%	47,7%
PmAH	12,6%	15,3%	17,4%	16,9%	16,5%
Allochtoon	19,7%	20,3%	20,7%	22,3%	25,5%
Oudere	2,2%	2,5%	5,1%	7,4%	6,3%

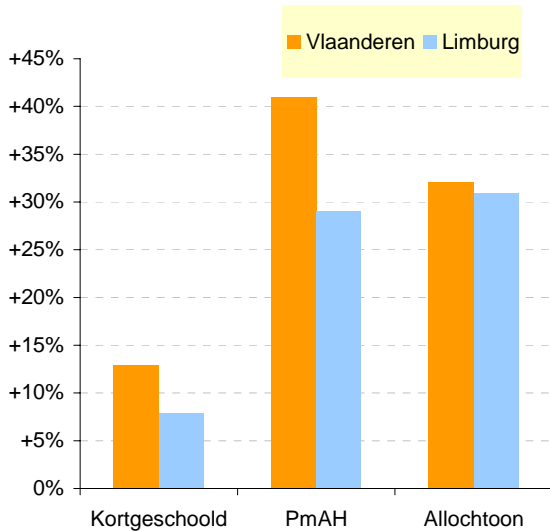
Bereik per module in 2009

	Mod 2	Mod 3	Mod 4	Mod 5	Mod 6	Mod 7	Mod 3-6	Mod 7 + int
Totaal	13.076	1.745	6.062	2.409	7.082	28.144	12.691	17.869
Kortgeschoold	53,2%	39,2%	36,8%	52,2%	50,0%	47,0%	45,7%	55,4%
PmAH	19,9%	6,2%	15,3%	15,9%	16,3%	16,1%	16,0%	22,8%
Allochtoon	28,8%	21,4%	17,8%	30,3%	18,4%	24,9%	20,1%	28,3%
Oudere	8,3%	10,8%	4,8%	6,7%	4,2%	5,2%	5,6%	6,2%

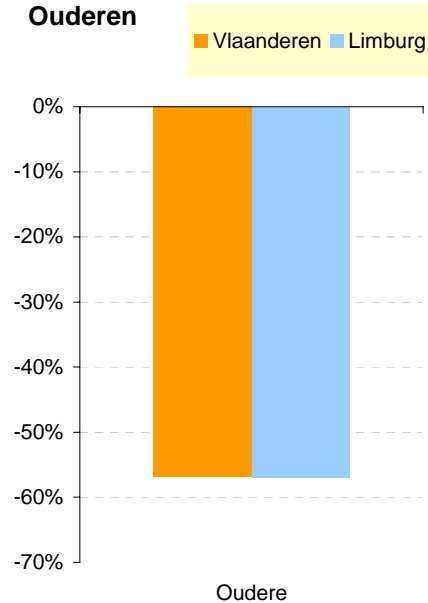
Het bereik van de trajectwerking in Limburg wijkt op enkele punten af van Vlaanderen. Er is een duidelijke oververtegenwoordiging van de kortgeschoolden, maar deze is kleiner dan in Vlaanderen en zit onder de Vlaamse doelstelling van 10% (+8%). Hetzelfde geldt voor de arbeidsgehandicapten: in Limburg ligt de oververtegenwoordiging onder de 30%, in Vlaanderen boven de 40%.

Het bereik van de allochtonen is vergelijkbaar met het Vlaams gemiddelde (oververtegenwoordiging van +31%), net als dat van de ouderen (ondervertegenwoordiging van -57%).

**Relatieve vertegenwoordiging van de kansengroepen in de trajectwerking
Regie 2009 - totaal bereik**



Ouderen



Cursisten in de competentiecentra

Bron: Studiedienst VDAB

Gestarte opleidingen - kenmerken cursisten volgens woonplaats

	Vlaanderen		Noord-Limburg	
Totaal	88.298		1.808	
Kortgeschoold	39.686	44,9%	669	37,0%
PmAH	8.232	9,3%	222	12,3%
Allochtoon	20.284	23,0%	139	7,7%
Oudere	9.187	10,4%	258	14,3%

Aantal openstaande opleidingsaanvragen en de gemiddelde wachttijd per opleiding (2009)

	Vlaanderen		Noord-Limburg	
	openstaande aanvragen	wachttijd (dagen)	openstaande aanvragen	wachttijd (dagen)
ALGEMENE VORMING	263	19	4	12
ANDERE SECTOREN	1.330	46	33	43
BEWAKING	72	21	1	42
BOUW	1.973	56	34	58
CONFECTIE - VORMGEVING	178	26	3	25
DIAMANT	18	134		
ELEKTRICITEIT	296	25		0
GRAFISCHE TECHNIEKEN	91	21	2	3
HAVEN - MARITIEME - EXPEDITIE	132	5		
HORECA	604	21	5	25
HOUT	154	38	2	52
INDUSTRIELE AUTOMATISERING	598	26	14	17
LOGISTIEK	1.353	95	45	53
METAAL	1.209	34	31	48
MIGRANTEN	2.469	58	32	80
PRIMAIRE SECTOR	83	83	3	131
SCHEIKUNDE	369	0		
SCHOONMAAK	18	21	1	26
SOCIAL PROFIT	2.295	55	56	38
SOLLICITATIE TRAINING	1.238	31	21	12
TERTIAIRE SECTOR	3.137	14	99	20
TEXTIEL		2		
TRAJECTWERKING	3.417	46	35	29
VERKOOP	272	27	3	24
VERVOER	2.030	50	87	33
VOEDING	52	23		
Totaal	23.653	35	511	32

8. CONCLUSIES

De socio-economische gegevens brengen enige kansen en bedreigingen aan het licht.

De vergrijzing van de bevolking baart ook in Noord-Limburg zorgen, vooral door de sterkere groeiverwachting van de ouderen. De doorstromingscoëfficiënt ligt momenteel al onder het evenwichtspunt en zal nog sterker dalen dan gemiddeld.

Al is het is iets beter gesteld met de doorstroming van de werkende beroepsbevolking.

Relatief veel Noord-Limburgers werken in de secundaire sector. De industrie is echter erg conjunctuurgevoelig en onderhevig aan een zware internationale concurrentie. De sector slaagde er de voorbije jaren in Limburg niet in om de tewerkstelling op peil te houden, ondanks instrumenten als de economische werkloosheid. Het aantal vacatures uit de metaalsector daalde het voorbije jaar drastisch (slechts een kwart van het aantal van 2008), terwijl het aantal werknemers betrokken in een collectief ontslag erg hoog ligt in deze sector. De bouwsector kan in Noord-Limburg de daling beperkt houden en zorgt nog steeds voor veel vacatures.

De tertiaire sector is in Noord-Limburg bijna 20% kleiner dan gemiddeld, maar Limburg kent sterkere groeicijfers als Vlaanderen. Het werknemersbestand van de tertiaire sector is relatief jong, en deze sector genereert veel jobs, ondanks de crisis.

De quataire sector is gemiddeld aanwezig in de Noord-Limburgse werkgelegenheid. De vergrijzing van de werkenden is er aanzienlijk, vooral in het onderwijs en de openbare besturen. De behoefte aan vervanging zal de komende jaren dus groeien.

De doorstromingscoëfficiënt van de gezondheidszorg ligt hoger, maar deze sector is de laatste jaren sterk gegroeid.

De uitzendsector tenslotte zorgt ook voor erg veel vacatures in Noord-Limburg.