



Activiteitenverslag 2005 – 2007

*Platform Noord-Limburg
Streektafel van Resoc Limburg*

VOORWOORD

Geachte lezer

De presentatie van een activiteitenverslag is steeds een boeiende gelegenheid. Enerzijds biedt het de mogelijkheid om stil te staan bij de realisaties van de afgelopen periode, anderzijds



geeft het verslag input om even vooruit te blikken naar het komende werkjaar.

We spreken hier bewust van een activiteitenverslag en niet van een jaarverslag. Met dit overzicht slaan we namelijk de brug tussen het laatste jaarverslag van de vzw Streekplatform Noord-Limburg in 2004 en de huidige werking binnen het Platform Noord-Limburg.

In deze periode van 4 jaar is er veel veranderd zowel op organisatorisch als inhoudelijk gebied. Zo kreeg de nieuwe aangekondigde provinciale structuur voor het sociaal economisch streekbeleid vorm in een nieuwe vzw ERSV met twee overlegfora RESOC en SERR; werd de vzw Streekplatform Noord-Limburg in vereffening gesteld en ontstond er een nieuwe feitelijke vereniging voor de regio m.n. het Platform Noord-Limburg. Dit Platform werd intussen erkend als streektafel van het RESOC-Limburg.

Door de onduidelijkheid tijdens dit overgangsproces functioneerde de platformwerking op een laag pitje. Vandaag kunnen we stellen dat de streekeigen dynamiek en de bereidheid van de vzw ERSV om personeel ter beschikking te stellen, een doorstart mogelijk maakte. Getuige hiervan de acties opgenomen in dit activiteitenverslag.

De grote uitdaging voor de toekomst bestaat erin de werking verder op kruissnelheid te brengen. Hiervoor is een goede samenwerking tussen het regionaal en het provinciaal niveau uitermate belangrijk. Beide niveaus dienen hun troefkaarten te spelen zodat vanuit de

samenwerking voor zowel het Platform als het RESOC een win-win situatie ontstaat. “Samen sterk” voor Limburg en voor Noord-Limburg moet ook in deze meer worden dan een slagzin.

De werking van het Platform wordt een lege doos als er geen gedragenheid is bij de mensen die het sociaal-economisch beleid regionaal en provinciaal mee gestalte geven. Wij blijven dan ook hopen dat het Platform in de toekomst verder beroep mag doen op uw engagement om op de ingeslagen weg verder te werken.

Raf Drieskens, voorzitter

In memoriam



Op 18 maart 2008 overleed na een spijtig ongeval de heer Theo Vangompel.

Theo was steeds een bezielende kracht voor de werking van zowel de vzw Streekplatform Noord-Limburg als het nieuwe Platform Noord-Limburg.

Het overlijden van Theo betekent dan ook een groot verlies voor onze organisatie en voor onze regio, waarvoor hij altijd met veel engagement gestreden heeft.

Inhoudstafel

<u>VOORWOORD</u>	3
<u>INHOUDSTAFEL</u>	5
<u>HET HERVORMDE SOCIAAL-ECONOMISCH STREEKBELEID</u>	7
EEN NIEUW BELEID OP VLAAMS NIVEAU	7
EENVORMIGHEID OP LIMBURGS NIVEAU	7
BEVESTIGING VAN DE DYNAMIEK OP NOORD-LIMBURGS NIVEAU	8
<u>VERGADERMOMENTEN</u>	9
ALGEMENE VERGADERING VZW STREEKPLATFORM NOORD-LIMBURG.....	9
ALGEMENE VERGADERING PLATFORM NOORD-LIMBURG	9
RAAD VAN BESTUUR	10
DAGELIJKS BESTUUR	11
BURGEMEESTERSOVERLEG.....	11
WERKGROEPEN.....	13
<u>OVERZICHT ACTIVITEITEN</u>	14
ACTIEDOMEIN 1: TOERISME	15
ACTIE “STIMULEREN HOEVETOERISME IN REGIO”	16
ACTIE “ERFGOEDLOGIES”	17
ACTIE GOLFMEMORANDUM	18
ACTIEDOMEIN 2: MOBILITEIT	19
ACTIE PERSONENVERVOER.....	19
ACTIE SPOORVERVOER.....	21
ACTIE WEGVERVOER	21
ACTIE WATERVERVOER	22
ACTIEDOMEIN 3: ONDERWIJS	24
OPMAAK TOEKOMSTVISIE ONDERWIJS	25
ONDERWIJS EN DUURZAME ENERGIE.....	25
DEELNAME AAN EXTERNE WERKGROEPEN	25
ACTIEDOMEIN 4: LANDBOUW	26
ACTIE ZORGBOERDERIJEN	27
ACTIE RUIMTELIJKE PLANNING.....	28
ACTIE DIVERSIFICATIE	29
ACTIE BIO-ENERGIE EN BODEMVERONTREINIGING.....	29
ACTIEDOMEIN 5: ONDERNEMEN	31
ACTIE “RUIMTE OM TE ONDERNEMEN”	31

ACTIE: “ADVIES IJZEREN RESERVE”	32
ACTIEDOMEIN 6: DIVERS	33
TEELTSCHADE, DOSSIERVERBEREIDING RAMPENFONDS.....	33
PDPO- LEADER	34
SAMENWERKING SRE EINDHOVEN	34
PROJECTEN WOONBELEID	35
OPMAAK STREEKPACT.....	35
<u>NETWERKING</u>	<u>36</u>
FOCUS NOORD ALGEMENE VERGADERING EN FOCUS NOORD WERKGROEP PERSONEEL	36
REGIONAAL WELZIJSOVERLEG NOORD-LIMBURG	36
KENNISCENTRUM KUNSTOF- EN ALUMINIUMVERWERKING	36
DULO	37
WICO - IGO	37
<u>DE TOEKOMST</u>	<u>38</u>
<u>BIJLAGEN</u>	<u>40</u>
SAMENSTELLING BEHEERSORGANEN	40
PLATFORM NOORD-LIMBURG	42

Het hervormde sociaal-economisch streekbeleid

Een nieuw beleid op Vlaams niveau

Op 7 mei 2004 keurde de Vlaamse regering het decreet goed betreffende het statuut, de werking, de taken en de bevoegdheden van de Erkende Regionale Samenwerkingsverbanden (ERSV), de Sociaal-Economische Raden van de Regio (SERR) en de Regionaal Economisch en Sociaal Overlegcomités (RESOC). Dit decreet betekent de start van een nieuwe periode in het sociaal economisch streekbeleid.

De bepaling en uitvoering van dit streekbeleid ligt tot dan bij de streekplatformen en de subregionale tewerkstellingscomités. Het nieuwe decreet bundelt de taken en activiteiten van beide organisaties en geeft vorm aan twee nieuwe overlegfora m.n. de RESOC en de SERR. Het personeel wordt ondergebracht in de nieuwe vzw 's ERSV.

Aan het **RESOC** participeren vertegenwoordigers van de werkgeversorganisaties, de werknemersorganisaties en de lokale besturen (gemeentebesturen en provinciebestuur). Het RESOC-Limburg werkt beleidsvoorbereidend en adviserend. Het overleg tussen de partners resulteert in een streekpact of een lange termijnvisie voor de sociaal-economische ontwikkeling van de regio. De **SERR** organiseert het sociaal-economisch overleg van de sociale partners (werkgeversorganisaties en werknemersorganisaties). Daarnaast geeft de SERR advies aan de diverse overheden. Het **ERSV** tot slot is de organisatie met vzw-statuuat die als juridische hulpstructuur instaat voor het financieel- en personeelsbeheer ter ondersteuning van RESOC en SERR.

Eenvormigheid op Limburgs niveau

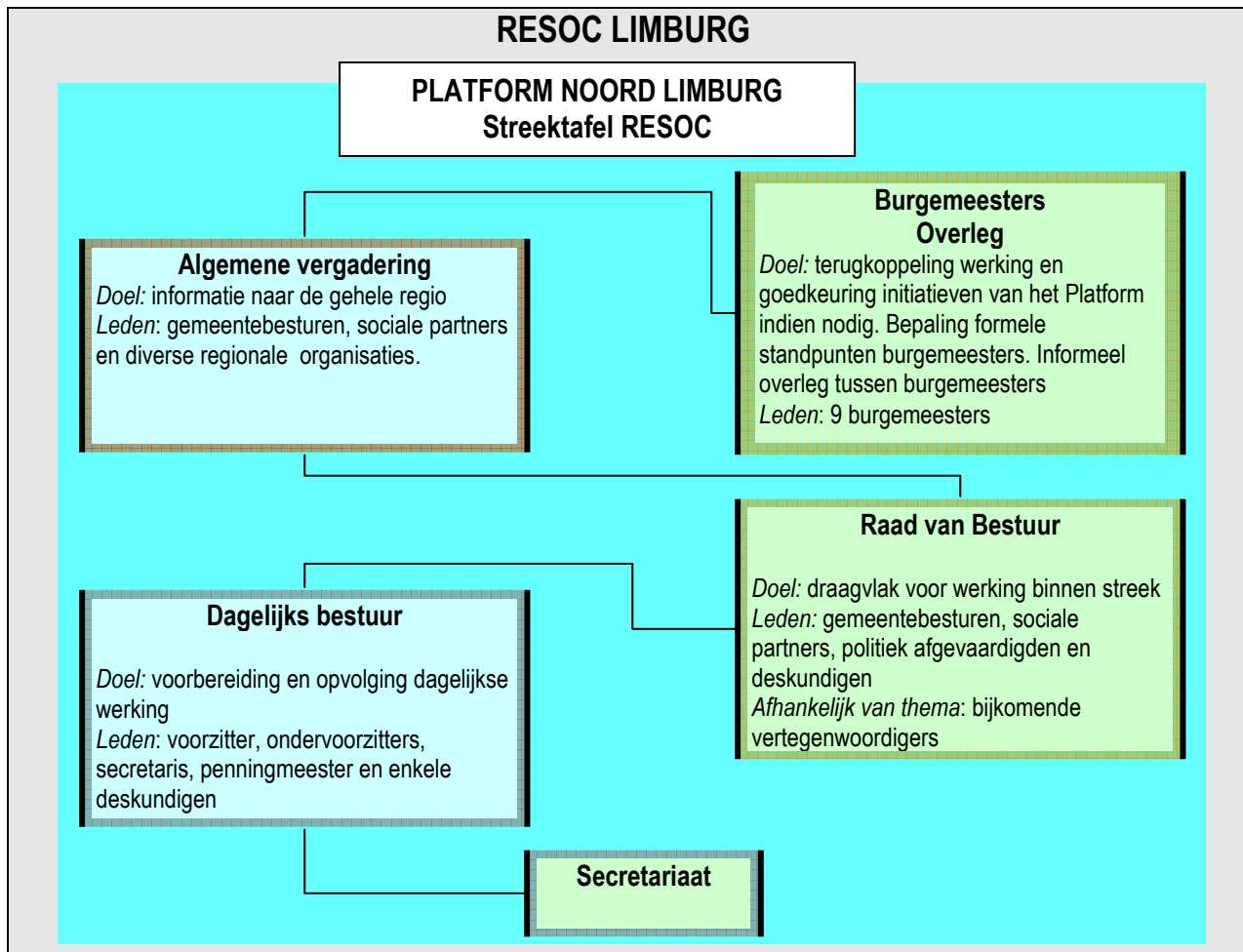
In tegenstelling met de andere provincies opteert Limburg voor een provinciale structuur met slechts één RESOC, één SERR en één ERSV. Dit biedt tal van voordelen, maar betekent ook dat alle Limburgse gemeentebesturen vertegenwoordigd moeten worden in het RESOC. Om de betrokkenheid van de lokale besturen te bevorderen werd in 2005 het startschot gegeven voor

de oprichting van streektafels in de 5 Limburgse streken (Noord-Limburg, West-Limburg, Midden-Limburg, Maasland en Haspengouw).

Bevestiging van de dynamiek op Noord-Limburgs niveau

Noord-Limburg kent van oudsher een traditie van samenwerking. Al vanaf het begin van de hervormingsactie opteren de Noord-Limburgse gemeentebesturen en de regionale sociale partners voor een continuering van de regiodynamiek binnen en in nauwe samenwerking met de nieuwe provinciale werking. Het “**Platform Noord-Limburg**” vormt hierbij als feitelijke vereniging het draagvlak. Aanvang 2005 erkent het RESOC-Limburg het Platform als streektafel. De vroegere vzw Streekplatform wordt uiteindelijk op 1 juli 2008 definitief vereffend.

Organogram feitelijke vereniging Platform Noord-Limburg



Vergadermomenten

Algemene vergadering vzw Streekplatform Noord-Limburg

De (buitengewone) algemene vergadering van de vzw Streekplatform Noord-Limburg vergaderde op:

■ 9 september 2004

Agenda:

- bespreking en stemming afsprakennota ERSV-Limburg, met vzw Streekplatform Noord-Limburg;
- beraadslaging en stemming over het voorstel om de vereniging te ontbinden;
- beëindiging mandaat van en kwijting aan de bestuurders;
- aanduiding vereffenaars en bepaling vereffeningvoorwaarden;
- bestemming van het netto-actief vermogen;
- beraadslaging en stemming over voorstel tot het sluiten van een overnameovereenkomst met de vzw ERSV Limburg.

■ 27 januari 2005

Agenda:

- afsluiting werkjaar 2004;
- bekrachtiging van de overnameovereenkomst tussen Streekplatform Noord-Limburg en ERSV Limburg;
- voorstelling aanzet vernieuwde streekvisie voor Platform Noord-Limburg;
- strategisch actieplan Noord-Limburg.

Algemene vergadering Platform Noord-Limburg

De Algemene Vergadering van het Platform Noord-Limburg kwam in 2007 voor het eerst samen op:

■ 13 juni 2007:

Agenda:

- van Streekplatform Noord-Limburg naar Platform Noord-Limburg, een kleine historiek;
- actieprogramma Platform Noord-Limburg;
- bekrachtiging samenstelling Raad van Bestuur en Dagelijks Bestuur.

Raad van Bestuur

De Raad van Bestuur van het **Platform Noord-Limburg** kwam in de periode 2005 tot en met 2007 samen op volgende momenten:

■ 23 februari 2006 :

Agenda

- aanduiding voorzitter, ondervoorzitters, secretaris en penningmeester;
- voorstelling nieuwe structuur “Subregionaal sociaal economisch streekbeleid”;
- stand van zaken Platform Noord-Limburg, actieprogramma 2006;
- verdere afspraken werking Raad van Bestuur.

■ 4 mei 2006

Agenda

- toelichting Masterplan Ouderen;
- stand van zaken actieprogramma Platform Noord-Limburg.

■ 20 juni 2006

Agenda:

- basismobiliteit in Noord-Limburg; toelichting door de heer 's Heeren Sabin, Directeur De Lijn;
- inventaris knelpunten IJzeren Rijn; korte toelichting door de heer Paul Willems; POM- Limburg;
- ruimte om te ondernemen, statistisch profiel Noord-Limburg;
- stand van zaken actieprogramma.

■ **18 september 2007**

Agenda

- ◆ sociale economie in Noord-Limburg;
- ◆ opmaak streekpact ERSV Limburg;
- ◆ PDPO Noord-Oost Limburg.

■ **6 november 2007**

Agenda:

- ◆ oproep “projecten ter ondersteuning van lokaal woonbeleid”, door Ingrid Quintens, Provincie Limburg, sectie wonen;
- ◆ nieuw programma plattelandsontwikkeling PDPO 2007-2013 gebiedsgerichte werking in de provincie Limburg.

■ **18 december 2007**

Agenda:

- ◆ resultaten bevraging “Lokaal woonbeleid Noord-Limburgse gemeenten”;
- ◆ voorstelling nieuwe structuur POM/ERSV en aandachtspunten in de werking;
- ◆ actieprogramma Platform Noord-Limburg.

Dagelijks bestuur

Het dagelijks bestuur van het Platform Noord-Limburg kwam in 2005 vijfmaal samen. In het werkjaar 2006 en 2007 telkens zevenmaal.

Burgemeestersoverleg

De Noord-Limburgse burgemeesters vergaderden op:

■ **20 april 2005**

Agenda:

- ◆ voorstelling werking Platform Noord-Limburg;
- ◆ nieuw streekpact Limburg: ankerpunten voor Noord-Limburg;

- ◆ cultureel masterplan;
- ◆ standpuntbepaling betreffende de integrale waterfactuur, invoering gemeentelijke administratieve sancties, e.a.

■ **11 mei 2005**

Agenda:

- ◆ verslaggeving RESOC vergadering;
- ◆ convenant Platform Noord-Limburg;
- ◆ samenstelling van een nieuw bestuur voor het Platform Noord-Limburg;
- ◆ overlopen statuten en bepalen afvaardiging in de feitelijke vereniging Platform Noord-Limburg.

■ **19 oktober 2005**

Agenda:

- ◆ toelichting onderzoek en actieplan “Ondernemingsvriendelijke Gemeente”, door Gerd Theunis, stafmedewerker belangenbehartiging VOKA – Kamer van Koophandel Limburg;
- ◆ algemene stand van zaken werking RESOC, SERR en Streektafels, door Hilde Bollen, directeur ERSV Limburg;
- ◆ voorbereiding statutaire vergadering;
- ◆ bespreking afvaardiging Noord Limburg in de “Begeleidingscommissie distributie planologisch onderzoek kleinhandel Limburg.”;
- ◆ stand van zaken “Coördinatiecentrum Limburgse kempen”.

■ **23 februari 2006**

Agenda:

- ◆ stand van zaken Platform Noord-Limburg en actieprogramma 2006;
- ◆ stand van zaken dossier ‘IJzeren Rijn’;
- ◆ dossier “Cadmiumproblematiek”.

■ **18 oktober 2006**

Agenda:

- ◆ stand van zaken actieprogramma Platform Noord-Limburg;

- ◆ stand van zaken dossier “IJzeren Rijn”;
- ◆ inleiding “duurzame (groene) energie” in Noord-Limburg, door Michaël Corten, directeur ENECO energie, Branch office Belgium.

■ **5 december 2006**

Agenda:

- ◆ bezoek vergistingsinstallatie Redange Luxemburg

■ **18 april 2007**

Agenda:

- ◆ multimodaal vervoer: status en perspectief binnenscheepvaart, toelichting door de heer F. Verbeke, transportdeskundige VOKA – NV De Scheepvaart
- ◆ stand van zaken actieprogramma Noord-Limburg
- ◆ opmaak van het nieuwe ‘Programmeringsdocument Plattelandsontwikkeling (PDPO)’ periode 2007-2013 en rol Platform Noord-Limburg hierbij.

■ **19 september 2007**

Agenda:

- ◆ toelichting totstandkoming/krachtlijnen STAP Limburgse Kempen, door de heer W. Orlandini, directeur Toerisme Limburg;
- ◆ projectoproep PDPO (Leader) 2007-2013;
- ◆ stand van zaken actieprogramma Platform Noord-Limburg;
- ◆ streekpact 2007-2013.

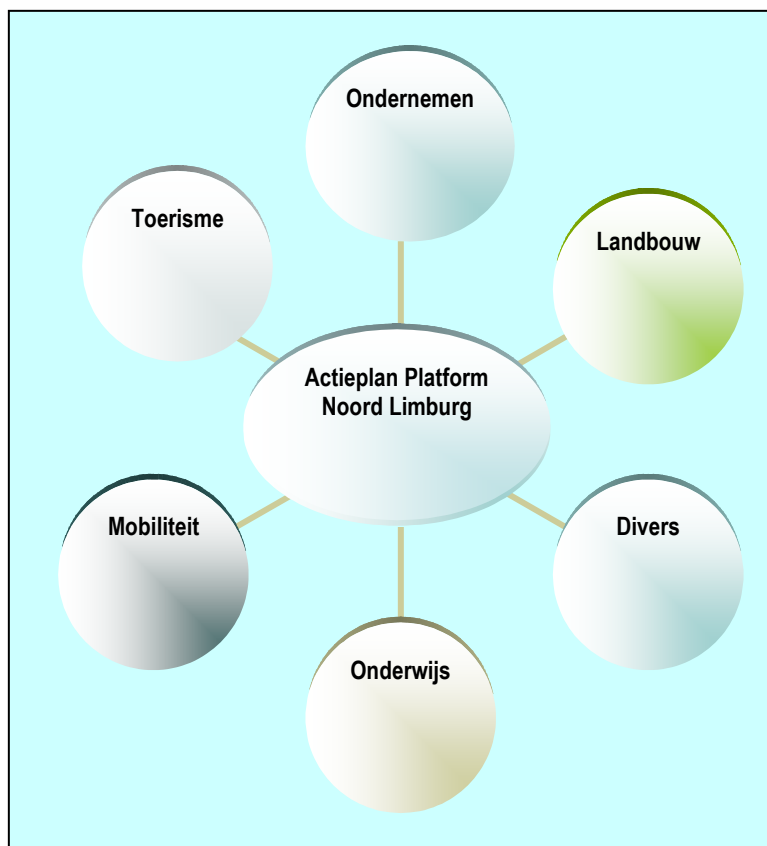
Werkgroepen

De bijeenkomsten van de werkgroepen worden vermeld bij het activiteitenoverzicht.

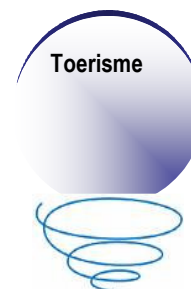
Overzicht activiteiten

Aanvang 2006 stelde het Platform Noord-Limburg haar actieprogramma op voor het werkjaar 2006-2007. Na een grondige bespreking op het Dagelijks bestuur, de Raad van Bestuur en het Burgemeestersoverleg worden 5 werkdomeinen afgebakend m.n. ondernemen, landbouw, onderwijs, mobiliteit en toerisme. Binnen elk domein worden tot slot een aantal acties vastgelegd.

Actiedomeinen Platform Noord-Limburg 2006-2007



Actiedomein 1: TOERISME



Het toerisme is een belangrijke economische sector voor de regio. In 2006 telt Noord-Limburg maar liefst 2.220.000 overnachtingen, wat neerkomt op 57 % van het totaal aantal overnachtingen in Limburg en 13% van geheel Vlaanderen. De impact van de twee Centerparcs vestigingen in Lommel en Peer is duidelijk met 814.681 overnachtingen in Peer en 1.099.155 in Lommel. Het toerisme is tevens een belangrijke werkgever voor de regio. In totaal zijn er in de regio in de toeristische sector 2.482 bezoldigde arbeidsplaatsen en 693 zelfstandigen.

Evolutie toeristische overnachtingen 2003-2006				
	2003	2006	Evolutie 2003-2006	
			Abs	%
Vlaanderen	17.649.080	17.705.365	56.285	0.3
Limburg	3.738.917	3.884.292	145.375	3.9
Noord-Limburg totaal	2.366.816	2.219.999	-146.817	-6.2
Bocholt	64.628	63.525	-1.103	-1.7
Bree	42.310	45.350	3.040	7.2
Lommel	1.153.779	1.099.155	-54.624	-4.7
Neerpelt	37.734	33.498	-4.236	-11.2
Overpelt	35.366	39.177	3.811	10.8
Peer	913.905	814.681	-99.224	-10.9
Hamont-achel	13.908	24.026	10.118	72.7
Hechtel-eksel	52.487	43.747	-8.740	-16.7
Meeuwen-gruitrode	52.699	56.840	4.141	7.9
<i>Bron : FOD Economie - Algemene Directie Statistiek</i>				
<i>Verwerking: ERSV-Limburg</i>				
Totale werkgelegenheid Toeristische sector Noord-Limburg 2006				
RSZ (bezoldigde werkgelegenheid)				
Horeca				2.242
	<i>Restaurants en cafés</i>	<i>344</i>		
	<i>Verblijfstoerisme</i>	<i>1.898</i>		
Toeristische en recreatieve dienstverlening				240
Totaal bezoldigde werkgelegenheid				2.482
RSVZ (zelfstandigen)				
	<i>Horeca</i>	<i>548</i>		
	<i>Ondernemingen voor vermakelijkheden</i>	<i>145</i>		
Totaal zelfstandigen				693
Algemeen totaal				3.175
<i>Bron: RSZ & RSVZ, verwerking Toerisme Limburg vzw</i>				

Actie “Stimuleren hoevetoerisme in regio”

Uit een analyse van de regio aanvang 2006 ten behoeve van de stuurgroep van het coördinatiecentrum Limburgse Kempen blijkt het gemis in de regio aan kleinschalige charme- en belevenisvolle logies en aan kwalitatieve hoeveverblijven. Voor het Platform een signaal om stimulerend te werken aan de uitbouw van het hoevetoerisme in de regio. Doel van de actie is vooral te komen tot een goed kwantitatief (meer locaties) en kwalitatief (infrastructuur, klantvriendelijkheid) uitgebouwd netwerk van vakantielogies op werkende boerderijen. Door deze actie wordt tevens de band gelegd met de diversificatie van de landbouw in de regio, zoals verder beschreven in het actieprogramma.

Oprichting ondersteunende werkgroep

Om het initiatief draagkracht te geven wordt een ondersteunende werkgroep in het leven geroepen, bestaande uit vertegenwoordigers van de provincie Limburg (sectie toerisme), Toerisme Limburg, de vzw Plattelandstoerisme Vlaanderen, de Boerenbond, het Ruraal Steunpunt en Syntra- Limburg. De werkgroep stelt een ambitieus actieprogramma op dat deels wordt gerealiseerd in 2007.

Bevraging landbouwers:

Om zicht te krijgen op het aantal al bestaande logiesuitbatingen enerzijds en op het aantal geïnteresseerde landbouwers voor de toekomstige uitbouw van een uitbating anderzijds, worden alle Noord- Limburgse landbouwers schriftelijk bevraagd. In totaal worden 880 enquêtes verstuurd met een respons van 76 landbouwers. De bevraging levert volgende resultaten op:

- Onder de respondenten zijn 8 uitbaters van een hoevelocatie. Alle 8 zijn bereid om hun ervaringen te delen met startende en/of geïnteresseerde landbouwers.
- 32 landbouwers tonen interesse om op lange of korte termijn te starten met hoevetoerisme.

- Het beschikken over goede actuele informatie is belangrijk. Slechts 5 landbouwers geven aan te weten waar gerichte informatie kan gevonden worden.

Bijeenkomst contactgroep (bestaande uitbaters):

Bestaande uitbaters van een hoevelocatie hebben zelf ervaren waar de valkuilen zitten voor nieuwkomers of starters. Dit is uiteraard belangrijke informatie waarvan het Platform wil gebruik maken. Op 27 maart 2007 komen de bestaande uitbaters samen op een werkvergadering. Tijdens deze bijeenkomst worden ervaringen uitgewisseld en tips gegeven voor starters.

Informatieavond hoevetoerisme

Op 13 december 2007 gaat een thema-avond door voor kandidaat starters (20-tal aanwezigen). Een aantal ondersteunende diensten stellen hun begeleidingsaanbod voor. Tevens belicht een medewerker van VAC - afdeling duurzame landbouwontwikkeling- het aspect Ruimtelijke Ordening. Aansluitend zijn er praktijkgetuigenissen van een 4-tal actieve hoevelogies-uitbaters.

Het Platform opteert ervoor om met deze thema-avond het actieprogramma hoevetoerisme af te sluiten, ondermeer omdat de aandacht voor de verdere uitbouw ervan intussen opgenomen is in een aantal andere programma's, waaronder het nieuwe PDPO-Leader programma.

Actie "Erfgoedlogies"

Op 8 juli 2005 ondertekenen de Vlaamse Regering en de Provincie Limburg het Limburgcontract waardoor Vlaamse en Provinciale middelen worden vrijgemaakt om gedurende vier jaar projectmatig te werken aan de achterstand van Limburg op sociaal economisch vlak. Eén van de aanvaarde projecten is de herbestemming en uitbouw van erfgoedpatrimonium tot logiesmogelijkheden voor toeristen. In totaal worden acht toperfgoedlocaties (+ 30 kamers) en tien 7-kamererfgoedlogies vooropgesteld.

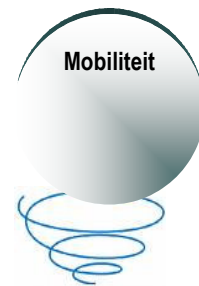
Ook Noord-Limburg bezit een aantal erfgoedlocaties die omgebouwd kunnen worden tot een hotel of andere verblijfsmogelijkheid. Met Lisom, als drager van het project, wordt afgesproken dat de door hen opgemaakte inventaris van mogelijke locaties in Noord-Limburg wordt

teruggekoppeld op de Raad van Bestuur van het Platform. Het Platform opteert er dan ook voor om voorlopig geen eigen acties te ondernemen. Eind 2007 wordt vanuit Lisom meegedeeld dat op termijn een projectoproep zal volgen. De Noord-Limburgse burgemeesters beslissen dan ook om als voorbereiding op deze projectcall in het voorjaar van 2008 een overzicht te maken van mogelijke locaties in de regio.

Actie Golfmemorandum

Twee gemeenten in Noord-Limburg plannen de uitbouw van een multifunctioneel golfterrein (Lommel en Bree). Het Vlaamse golfmemorandum biedt hiertoe mogelijkheden. Het golfmemorandum vormt het globale beleidskader om bestaande golfterreinen te evalueren en nieuwe initiatieven te kaderen. Aan het Platform wordt gevraagd om de ontwikkelingen hieromtrent op te volgen.

Actiedomein 2: MOBILITEIT

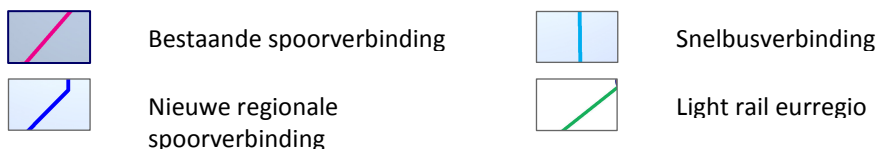
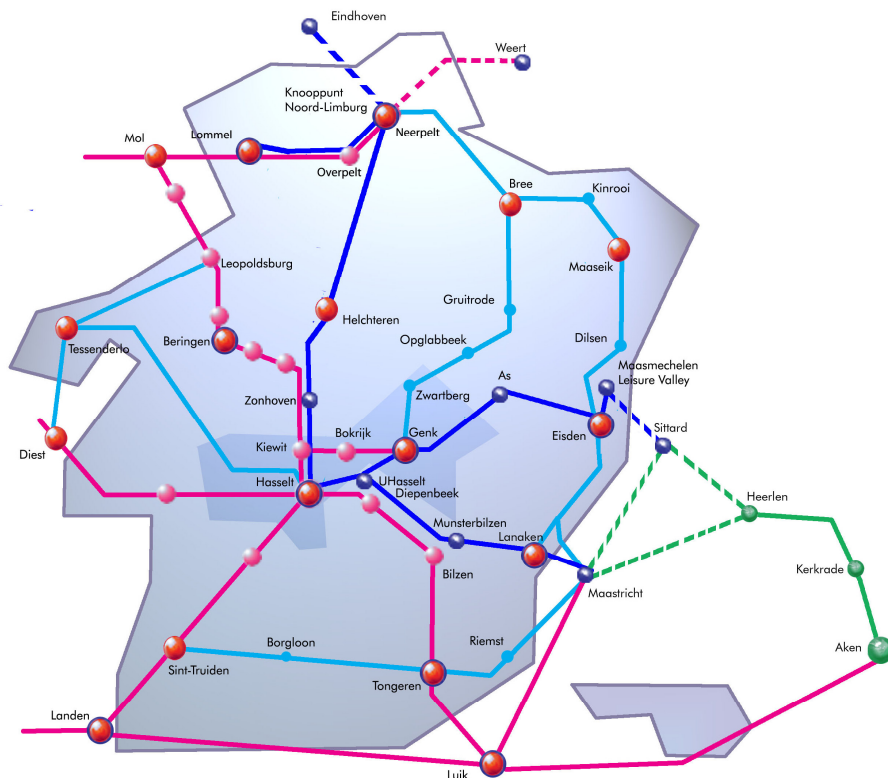


Een goede ontsluiting is van maatschappelijk en economisch belang voor de regio. Al in de streekvisie van het vroegere Streekplatform Noord-Limburg wordt aandacht gevraagd voor de ontsluiting van de regio zowel over het spoor, de weg en de Kempische kanalen.

Actie personenvervoer

Een belangrijk Limburgs beleidsinitiatief is de operationalisering van het Spartacusplan van De Lijn. Dit plan bevat de uitbouw van een “netwerk van knooppunten” waartussen de reistijd, maar ook de aansluitingen met andere vervoersmogelijkheden, optimaal is. Voor de regio is de uitbouw van een snelle verbinding met Hasselt uitermate belangrijk. Een volledige operationalisering van de voorgestelde regionale spoorverbinding tussen Hasselt en Noord-Limburg zou de huidige reistijd van 64 minuten tussen Neerpelt en Hasselt verkorten met 37 minuten. Ook het doortrekken van deze snelle verbinding naar Eindhoven is belangrijk. Om de verschillende aansluitingsmogelijkheden tussen Spartacus en Nederland (Eindhoven) te onderzoeken, worden door De Lijn de vervoerspartners uit Nederland en Limburg samen gebracht in een studiegroep ‘Planvorming corridor Eindhoven-Hasselt’. Ook het Platform neemt deel aan deze besprekingen. De resultaten en de voorgestelde aansluitingsmogelijkheden worden in 2006-2007 door De Lijn besproken met de betrokken gemeentebesturen.

Voorstel spartacusplan



De **basismobiliteit** in de regio wordt, in aanwezigheid van de heer Sabin 's Heeren, directeur De Lijn Limburg, besproken op de Raad van Bestuur van 20 juni 2006. Dit resulteert in twee initiatieven:

- In afwachting van het Spartacusplan werd door De Lijn een project ingediend om een snelle busverbinding te voorzien tussen Neerpelt en Hasselt. De Raad van Bestuur verleent per brief een ondersteuning aan dit initiatief. In 2007 wordt meegedeeld dat het project de goedkeuring kreeg en dat de uitbouw van deze snelbus kan gerealiseerd worden.
- Eind 2006 wordt aan De Lijn kenbaar gemaakt dat in de gemeenten Lommel, Peer en Hechtel-Eksel bepaalde wijken nog steeds moeilijk te bereiken zijn met het openbaar

vervoer. De drie gemeenten vragen dan ook bijkomende belbussen. Door De Lijn wordt hierop negatief geantwoord.

Actie Spoorvervoer

De regio vraagt in het kader van de verdere economische ontwikkeling al lange tijd naar een reactivering van de IJzeren Rijn. Deze reactivering moet gepaard gaan met: een oplossing voor de negatieve effecten op milieu, mens en omgeving, een economische return en een verdere uitbouw van het personenvervoer in de regio met aansluiting naar Nederland.

Op het burgemeestersoverleg van 23 februari 2006 wordt afgesproken deze vraag over te maken aan de beleidsverantwoordelijken op federaal, Vlaams en Provinciaal niveau. De burgemeesters van Hamont-Achel, Lommel, Neerpelt en Overpelt voeren dan ook besprekingen over het dossier met:

- De heer Yves Leterme, Minister-president (18.05.06),
- De heer Kris Peeters, Vlaams minister van Openbare Werken, Energie, Leefmilieu en Natuur (28.06.06),
- De heer Bruno Tuybens, Staatssecretaris voor Overheidsbedrijven (04.07.06),
- De heer Dirk Van Mechelen, Vlaams minister van Financiën en Begroting en Ruimtelijke ordening (18.07.06)
- De heer Steve Stevaert, Gouverneur Provincie Limburg (04.07.06).

Deze besprekingen resulteren in een conceptnota met een duidelijke situering van de standpunten en bekommernissen van Noord-Limburg. Eind 2006 krijgen de heer Louis Vanvelthoven en mevrouw Wivina Demeester de opdracht van de Vlaamse Regering om het dossier IJzeren Rijn als gezanten ter harte te nemen. Het Platform biedt per brief haar ondersteuning aan. De verdere opvolging van het dossier verloopt via een verslaggeving op de Raad van Bestuur.

Actie wegvervoer

Twee belangrijke verkeersassen doorsnijden Noord-Limburg, m.n. de Noord-Zuid (N74) en de Oost-West verbinding (N73). Beide zeer drukke assen zijn belangrijke ontsluitingswegen voor de

regio. Indicatief voor de verkeersdrukke op beide wegen zijn de gegevens van de vaste verkeerstellingen.

Resultaten van de telposten				
Daggemiddelde 2005-2006 van 6u tot 22u voor beide richtingen				
	Wegvak (wegvak waarop telling wordt uitgevoerd)	2005	2006	% stijging
N 73	Peer-Hechtel (N450)	14200	14400	1.4
	Hechtel (N74) – Hechtel (N715)	9500	9700	2.1
	Hechtel (N715) - Leopoldsburg	11000	11000	0.0
N74	Kiewit – Zonhoven (N72)	33800	33900	0.3
	Zonhoven (N715)- Houthalen (A2)	19000	19300	1.6
	Hechtel (N73) – Eksel (N747)	8400	9800	16.7
Federale overheidsdienst mobiliteit en vervoer.				

De Noord-Zuid (N74) staat ook in 2007 volop in de politieke belangstelling. Het Platform Noord-Limburg volgt de ontwikkelingen op de voet. Op meerdere momenten wordt het belang van een vlugge afwerking aangehaald. Indicatief is het schrijven aan Hilde Crevits, Vlaams minister bevoegd voor Openbare Werken eind 2007 met hierin de vraag naar een snelle afwerking van het dossier Noord-Zuid en het oplossen van enkele onveilige situaties op het al gerealiseerde gedeelte.

Voor de Oost-West-verbinding (N73) worden eind 2007 enkele gesprekken gevoerd met de betrokken burgemeesters om de problematiek duidelijk in kaart te brengen. Uit deze gesprekken komt het voorstel om een gezamenlijk dossier mobiliteit op te maken met hierin een inventaris van de diverse knelpunten in de regio en een opsomming van de door de gemeente gewenste verbeteringen. Deze actie werd nog niet opgenomen.

Actie watervervoer

Ook de Kempische kanalen dragen bij aan de economische ontsluiting van de regio. Door de toenemende verkeersdrukke op de wegen krijgen deze waterwegen een steeds groter

economisch belang. In 2007 worden in totaal 4.518.129 ton over de Kempische kanalen vervoerd, hoofdzakelijk ruwe en verwerkte delfstoffen en bouwmaterialen (zand).

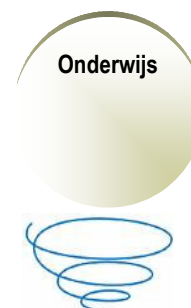
Vervoerde tonnage waterwegen							
Waterweg	2001	2002	2003	2004	2005	2006	2007
Zuid-Willemsvaart	1.745.194	1.205.630	1.487.902	1.740.682	1.723.507	1.552.332	1.667.025
Bocholt-Herentals	3.193.640	2.867.226	2.913.960	2.838.246	3.385.475	3.094.739	2.728.415
Beverlo	193.422	200.671	199.977	179.838	150.909	169.932	185.689
TOTAAL	5.132.256	4.273.527	4.601.839	4.758.766	5.259.891	4.817.003	4.581.129

Vervoerde producten op Noord-Limburgse Kanalen 2007											
Groep producten	landbouw producten	Voedinggewassen en veevoerders	Vaste brandstoffen	petroleum producten	Ersen	Metaal producten	Ruwe en verwerkte delfstoffen, bouwmaterialen	Natuurlijke en verwerkte meststoffen	Nijverheids producten	Allenhande goederen	TOTAAL
Zuid-Willemsvaart	68.952	16.970	901			21.853	1.461.607	26.751	66.282	3.709	1.667.025
Bocholt-Herentals	42.616	12.354	229.660		3.452	126.295	2.119.023	1.740	192.530	745	2.728.415
Beverlo							1.060		184.229	400	185.689
Totaal	111.568	29.324	230.561		3.452	148.148	3.581.690	28.491	443.041	4.854	4.581.129

Cijfers de Scheepvaart dienst statistiek

De heer Filip Verbeke, transportdeskundige VOKA- De Scheepvaart, belicht op het burgemeestersoverleg van april 2007 de mogelijkheden en voordelen van vrachtvervoer over de kanalen. In 2007 start De Scheepvaart ter ondersteuning van haar toekomstig beleid een onderzoek naar de huidige knelpunten en mogelijke verbetervoorstellen voor de binnenscheepvaart op de Kempische kanalen. Het Platform Noord-Limburg volgt deze studie op en neemt deel aan de diverse informatievergaderingen.

Actiedomein 3: ONDERWIJS



Een goede aansluiting tussen het onderwijs en het bedrijfsleven is een belangrijk gegeven. De goede werking van het bedrijfsleven en de economische ontwikkeling van een regio worden mee bepaald door een goed opgeleid en beschikbaar arbeidsaanbod. Noord-Limburg telt in 2007, 26368 kinderen in het onderwijs. Het merendeel van deze leerlingen zitten in het secundair onderwijs (10844). Het lager onderwijs is goed voor 8929 kinderen.

Aantal leerlingen in Noord-Limburg naar onderwijsvorm											
	Gewoon onderwijs							Bijzonder onderwijs			Totaal
	Kleuter	Lager	Secundair								
2007			1ste graad	2de- 3de graad							
				ASO	BSO	KSO	TSO				
								BKO	BLO	BUSO	
Noord-Limb.	5019	8929	3795	2782	1755	33	2479	50	822	704	26368
% aandeel per vorm	19,03	33,86	14,39	10,55	6,66	0,13	9,40	0,19	3,12	2,67	100,00
<i>Bocholt</i>	451	823	167	0	38	0	93	0	0	0	1572
<i>Bree</i>	501	830	811	498	446	0	719	0	99	0	3904
<i>Hamont-Achel</i>	585	1000	180	164	0	0	74	0	0	0	2003
<i>Hechtel-Eksel</i>	358	685	381	500	0	0	96	0	0	0	2020
<i>Lommel</i>	1137	1956	761	421	327	0	522	22	262	239	5647
<i>Meeuwen-Gruitrode</i>	441	837	0	0	0	0	0	0	0	0	1278
<i>Neerpelt</i>	552	932	572	584	261	0	319	0	0	0	3220
<i>Overpelt</i>	446	847	631	329	530	33	513	0	220	142	3691
<i>Peer</i>	548	1019	292	286	153	0	143	28	241	323	3033
Totaal Limburg	29383	49299	19220	15218	10563	952	13746	302	4352	3246	146281
% aandeel per vorm	20,09	33,70	13,14	10,40	7,22	0,65	9,40	0,21	2,98	2,22	100,00

Bron: Lokale statistieken Vlaanderen

Opmaak toekomstvisie onderwijs

Het Platform Noord-Limburg wenst een dialoog tot stand te brengen tussen de Noord-Limburgse scholen/opleidingsinstanties en bedrijven. Deze dialoog moet voor het onderwijs belangrijke ontwikkelingen in het Noord-Limburgse bedrijfsleven in kaart brengen. Dit zou scholen en opleidingsinstanties bruikbare input moeten leveren om hun aanbod bij te sturen en om eventueel bijkomende acties te ontwikkelen. Na een eerste bespreking op een samenkomst van Focus Noord werkgroep personeel en aangevuld met een kleine literatuurstudie (juni 2006) wordt een eerste discussienota opgemaakt. De verdere bespreking van deze discussienota wordt verschoven naar een later tijdstip.

Onderwijs en duurzame energie

Tijdens de besprekingen op het Dagelijks Bestuur, ontstaat in 2007 het projectidee van een mobiele tentoonstelling (energiehuisje) over energiebesparende maatregelen en technieken in huis. Dit project stelt drie doelen voorop:

- Vooreerst wil het project leerlingen TSO-BSO stimuleren om kennis te maken met nieuwe technieken m.b.t. duurzame energie. De leerlingen ontwerpen en bouwen mobiele energiehuisjes.
- Ook andere scholen kunnen met behulp van het begeleidende lessenpakket energiebesparende maatregelen integreren in de lessen over mechanica, elektriciteit, bouw, koeling en warmte.
- Tot slot reist het energiehuisje van gemeente naar gemeente. Inwoners van de gemeenten kunnen hierdoor kennismaken met duurzame energiebesparende maatregelen.

De coördinatie en opvolging van dit project wordt overgedragen aan de dienst menselijk potentieel van het ERSV.

Deelname aan externe werkgroepen

Het Platform Noord- Limburg is vertegenwoordigd in de stuurgroep van het kenniscentrum Kunststof- en Aluminiumverwerking en in de overleggroep WICO – IGO.

Actiedomein 4: LANDBOUW



De landbouwsector is pertinent aanwezig in de regio en speelt zowel op economisch (tewerkstelling en productie) als op ruimtelijk-ecologisch (landschapsbepalend) vlak een belangrijke rol. De landbouwtelling 2007 toont aan dat de regio verhoudingsgewijze t.o.v. Limburg een groot aantal landbouwers kent. Ongeveer 23 % (of 948 bedrijven) van de 4061 actieve Limburgse bedrijven zijn gevestigd in Noord-Limburg. De landbouw verschaft in de regio werk aan ongeveer 1300 mensen (familiale en niet-familiale arbeidskrachten). De landbouw bepaalt ook in belangrijke mate het landschap in de regio. De grote oppervlakte voedergewassen en blijvend grasland wijzen op een intensieve veeteelt maar ook op een geringe diversificatie van de teelten.

Aantal bedrijven met landbouwproductie Volgens arbeidsvolume (VAK)					
	Bedrijven	Arbeidskrachten (VAK)			
		Totaal	Familiale AK	Niet familiaal,	
				Regelmatig tewerkgesteld	Onregelmatig tewerkgesteld
BOCHOLT	146	235	148	86	1
BREE	165	248	156	92	0
NEERPELT	88	157	91	64	2
PEER	211	249	214	27	8
HAMONT-ACHEL	87	113	86	13	14
HECHTEL-EKSEL	41	24	23	1	0
OVERPELT	33	39	35	3	1
LOMMEL	45	57	44	12	1
MEEUWEN-GRUITRODE	132	177	135	32	10
TOTAAL	948	1299	932	330	37
Limburg	4061	6204	3874	1060	1270

Landbouwtelling 2007

Het Platform Noord-Limburg wenst, onder de algemene noemer diversificatie, aan de landbouwers informatie aan te bieden over een aantal vernieuwende sporen zowel op gebied van teelten als op mogelijk nieuwe inkomsten (zie ook hoevetoerisme).

Actie zorgboerderijen

Dit project wenst een netwerk uit te bouwen van zorgboerderijen in de regio. Op deze zorgboerderijen worden (i.s.m. met welzijnsvoorzieningen/ CLB's) gedurende één of meer dagen per week, mensen met een psycho-, sociale- of maatschappelijke problematiek opgevangen.

Oprichting werkgroep

In 2006 wordt de werkgroep zorgboerderijen opgestart met als doel acties te ontwikkelen om enerzijds het aanbod aan zorgboerderijen te vergroten, anderzijds de contacten tussen de zorgboeren en de welzijnssector te bevorderen. Aan de werkgroep nemen vertegenwoordigers deel van: Steunpunt Groene Zorg, begeleidingscentrum St. Elisabeth, Boerenbond, Welzijnsregio, Steunpunt Rurale ontwikkeling, KVLV en de CLB's .

Bevraging landbouwers:

Gekoppeld aan de bevraging over het hoevetoerisme, wordt bij de landbouwers gepolst naar de interesse voor zorgboerderijen. Volgende conclusies komen naar voor:

- onder de respondenten zijn 4 zorgboeren. Allen zijn bereid om hun ervaringen te delen met startende en/of geïnteresseerde landbouwers.
- 16 landbouwers hebben interesse om te starten als zorgboer(-in)
- slechts 5 landbouwers geven aan te weten waar informatie over zorgboerderijen te vinden is.

Oprichting contactgroep zorgboeren

Op 27 februari 2007 komen de bestaande zorgboeren samen. Ook door deze landbouwers wordt gevraagd om dergelijke bijeenkomsten meermaals te organiseren in de vorm van een ervaringsuitwisselingsmoment.

Informatiesessie geïnteresseerde landbouwers

De geïnteresseerde landbouwers worden op 22 maart 2007 uitgenodigd op een informatievergadering. Tijdens deze bijeenkomst wordt het principe van zorgboer toegelicht door het Steunpunt Groene Zorg. De praktijk wordt belicht door enkele praktijkgetuigenissen.

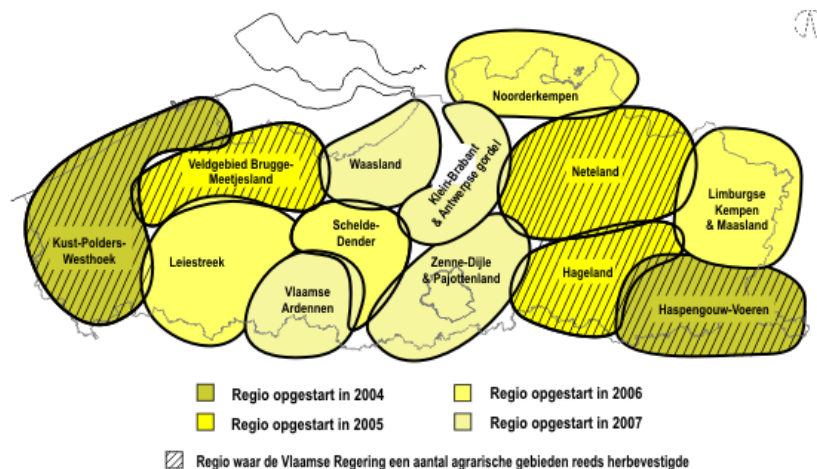
Informatie naar welzijnssector

Om een brug te slaan naar de welzijnssector wordt het initiatief zorgboerderijen uitvoerig door het Steunpunt Groene Zorg toegelicht op een samenkomst van het Regionaal Welzijnsoverleg Noord-Limburg. Tevens wordt een infobrochure verspreid op een studiedag van het Regionaal Welzijnsoverleg Noord-Limburg.

De aandacht voor de verdere ontwikkeling van zorgboerderijen wordt intussen opgenomen in het nieuwe PDPO- (As3, As4) programma voor de regio Kempen-Maasland. De verdere uitwerking van het initiatief wordt dan ook overgedragen aan het Steunpunt Groene Zorg (in samenwerking met de provincie Limburg).

Actie Ruimtelijke planning

In uitvoering van het Ruimtelijk Structuurplan Vlaanderen start de Vlaamse Regering in 2003 het afbakeningsproces voor de gebieden van de natuurlijke en agrarische structuur. Vlaanderen wordt hiervoor opgedeeld in 13 buitengebiedregio's. In overleg met de betrokken gemeenten, de provincie en de belangengroepen wordt voor elke regio een geïntegreerde ruimtelijke visie op landbouw, natuur en bos opgemaakt.



Begin 2007 start de opmaak van de beleidsvisie voor de regio Limburgse Kempen en Maasland. Ook het Platform Noord-Limburg is hierbij betrokken en neemt deel aan de diverse besprekingen en adviesronden. Zo formuleert het Platform op 14 juni 2007 een regionaal advies, gebaseerd op de resultaten van de studie “Open Ruimte Noord-Limburg” (Streekplatform Noord-Limburg) en de individuele aandachtspunten vanuit de gemeentebesturen.

Actie Diversificatie

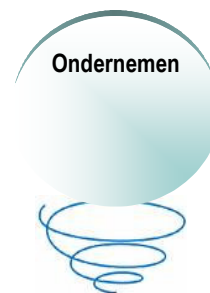
Door deze actie wenst het Platform Noord-Limburg een aantal vernieuwende sporen zoals teeltdiversificatie, glastuinbouw, energieteelten enz. onder de aandacht te brengen van de landbouwers. De ondernomen stappen in deze actie beperken zich in 2007 tot enkele verkennende gesprekken. Door een heroriëntatie van de actie wordt de verdere uitwerking verschoven naar het werkjaar 2008. De klemtoon zal hierbij in eerste instantie liggen op de belemmerende (beleids-) factoren om bepaalde vernieuwende stromingen (glastuinbouw, ruilverkaveling,...) in het landbouwgebeuren te introduceren. Deze actie wordt samen met streektafel Maasland uitgewerkt.

Actie Bio-energie en bodemverontreiniging

De productie van duurzame groene energie in combinatie met de teelt van bio-energetische gewassen als oplossing voor de met cadmium vervuilde gronden (de zogenaamde fyto-

remediatie) kadert binnen de diversificatie gedachte. Het Centrum voor Landbouwonderzoek (CLO) experimenteert momenteel in Noord-Limburg met fyto-remediatie om de met cadmium vervuilde gronden te saneren. De verkregen gewassen kunnen gebruikt worden als biomassa voor vergistingsinstallaties. Na een voorstelling van het experiment op het burgemeestersoverleg van 18 oktober 2006 bezoeken de burgemeesters op 5 december 2006 een werkende biovergistingsinstallatie in Luxemburg (Redange). Naast de burgemeesters nemen ook schepenen van landbouw, milieu en de gedeputeerde voor leefmilieu deel aan het bezoek.

Actiedomein 5: ONDERNEMEN



Noord-Limburg telt in 2005 volgens de databank “ecodata” 9747 ondernemingen (18% van het totaal aantal Limburgse ondernemingen). In datzelfde jaar verdwijnen 591 Noord-Limburgse ondernemingen en worden er 824 opgericht.

Demografie ondernemingen Noord-Limburg 2005			
	Aantal actieve ondernemingen	Aantal verdwenen ondernemingen	Aantal opgerichte ondernemingen
Bocholt	914	46	66
Bree	1.192	70	93
Hamont-Achel	970	66	81
Hechtel-Eksel	763	47	56
Lommel	1.941	137	196
Meeuwen-Gruitrode	933	55	73
Neerpelt	996	58	91
Overpelt	885	59	78
Peer	1.153	53	90
Noord-Limburg	9.747	591	824
Limburg	54219	3520	4896

Bron: ecodata, FOD economie

Actie “Ruimte om te ondernemen”

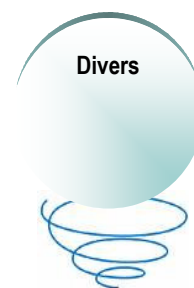
In 2006 worden een groot aantal socio-economische gegevens gebundeld in het rapport “ruimte om te ondernemen”. Dit rapport met ondermeer gegevens over de bedrijventerreinen (beschikbare ruimte, bereikbaarheid), de ondernemingen (demografie, faillissementen), de tewerkstelling (ontvangen jobs en openstaande vacatures) en een Swot analyse wordt

gepresenteerd op de Raad van Bestuur van 20 juni 2006. De gegevens worden in 2008 opnieuw geactualiseerd in de “streekfoto Noord-Limburg”, opgemaakt door de ERSV dienst “Kennis en Communicatie”.

Actie: “Advies IJzeren Reserve”

Aan de RESOC wordt aanvang 2006 gevraagd om een advies m.b.t. de “ijzeren reserve aan bedrijfsgronden” en “10 goede voorbeelden van een herbestemming van industriegebouwen buiten de bedrijventerreinen” voor te bereiden voor Vlaams Minister Fientje Moerman. Door het uitblijven van de officiële adviesvraag aan het RESOC beslist het Burgemeestersoverleg van 18 april 2008 deze acties niet verder op te nemen, tenzij er alsnog een officiële vraag komt.

Actiedomein 6: DIVERS



Het Platform Noord-Limburg werkt voor en samen met gemeentebesturen en regionale actoren. De werking moet dan ook steeds de nodige flexibiliteit bewaren om in te spelen op ondersteuningsvragen.

Teeltschade, dossiervoorbereiding Rampenfonds

De extreme droogte in de maanden juni en juli 2006, gecombineerd met uitzonderlijk hoge temperaturen, zorgen voor heel wat schade op de Noord-Limburgse akkers. Federaal minister van Landbouw Sabine Laruelle vraagt dan ook aan de gemeentebesturen om de “Commissie tot vaststelling van schade aan teelten” samen te roepen. De gemeentebesturen slaan de handen in elkaar en opteren er voor om één dossier in te dienen. Het Platform Noord-Limburg neemt de coördinatie op zich, organiseert overlegmomenten tussen de gemeentebesturen en de betrokken ambtenaren op Provinciaal en Vlaams niveau en bundelt de informatie en schattingsverslagen tot één dossier voor Noord-Limburg. Dit dossier wordt overgemaakt aan de dienst Rampenfonds van de Provincie Limburg.

Na de verschijning van het Ministerieel Besluit (dd 20.03.2008) ter erkenning van de ramp wordt op 30 mei 2008 nog een informatievergadering georganiseerd voor de ambtenaren en schepenen van landbouw over de verdere afhandeling van het dossier.

Overzicht schade droogte juni/ juli 2006		
	Totaal Noord-Limburg	
<i>Aantal aangegeven hectaren:</i>	<i>ha</i>	
Kneusmaïs	3083.80	
Dorsmaïs	1613.33	
Grasland en andere	942.80	
Subtotaal	5639.93	
Totaal aantal ingediende gezinsdossiers	365	
<i>Aantal hectaren na berekening schade:</i>	<i>ha</i>	<i>% schade</i>
Kneusmaïs	2076.29	67.33%
Dorsmaïs	1325.13	82.14%
Grasland en andere	277.49	29.43%
Subtotaal	3678.91	
Gemiddeld per gezin	10.08	
Totale schade (%):		65.23%

PDPO- Leader

Het Platform Noord-Limburg neemt actief deel aan de bijeenkomsten van de werkgroep en de stuurgroep die belast zijn met de opmaak van het programmeringsdocument voor het Leadergebied Kempen - Maasland. Verder functioneert het Platform Noord-Limburg als link tussen de vertegenwoordigers van de Noord-Limburgse gemeenten in deze stuurgroep. Een aantal voorbereidende overlegmomenten worden georganiseerd.

Samenwerking SRE Eindhoven

Eind 2007 worden terug gesprekken opgestart met SRE-Eindhoven om tot een hernieuwde samenwerking te komen. Op 23 april 2008 komen in het Dommelhof te Neerpelt beleidsverantwoordelijken uit de 9 Noord-Limburgse gemeenten en de aangrenzende Nederlandse gemeenten samen. Op het programma staat een voorstelling van het nieuwe Interreg IV programma en de verschillende mogelijkheden hierbinnen om tot gezamenlijke projecten te komen.

Projecten Woonbeleid

Vlaams Minister van Wonen Marino Keulen stelt financiële middelen ter beschikking voor de uitbouw van een goed woonbeleid in de gemeenten. Eén van de voorwaarden is dat het project wordt ingediend vanuit een intergemeentelijk samenwerkingsverband. Het Platform Noord-Limburg neemt, samen met de dienst wonen van de Provincie Limburg, de rol op van “gangmaker” bij deze projectoproep. Eind 2007 wordt een bevraging gehouden bij de Noord-Limburgse gemeentebesturen om de verschillende knelpunten m.b.t. wonen te inventariseren. Vanuit deze inventaris worden gericht acties geformuleerd voor het subsidiedossier. In het kader van dit project ondersteunt het Platform ook de oprichting van de Interlokale Vereniging Wonen in Noord-Limburg.

Opmaak streekpact

Een van de basisopdrachten van de RESOC's is de opmaak van een streekpact voor de sociaal-economische ontwikkeling van de regio. Het Platform Noord-Limburg levert een regionale input in de opmaak van het streekpact van het RESOC- Limburg. Eind 2007 wordt de ontwerpversie van het Streekpact besproken op een Raad van Bestuur van het Platform Noord-Limburg. De Noord-Limburgse gemeenten krijgen de kans om eventuele aanvullingen en bemerkingen te formuleren die daarna op 16 januari 2008 in een “werkgroep Streekpact” worden besproken.

Netwerking

Focus Noord Algemene Vergadering en Focus Noord werkgroep Personeel

Focus Noord is de koepel van de Noord-Limburgse industriegroepen uit Bree, Hamont-Achel, Lommel en Overpelt . Doelstelling van de VZW Focus Noord is "een toekomstgerichte strategie uitbouwen voor de bevordering van de socio-economische ontwikkeling en van de tewerkstelling in Noord-Limburg". Daarnaast is de werkgroep "Personeel" actief. Deze werkgroep is samengesteld uit de personeelsverantwoordelijken van een aantal Noord-Limburgse bedrijven en heeft ondermeer informatie- en ervaringsuitwisseling tot doel. Het Platform neemt deel aan zowel de bestuursvergaderingen van Focus Noord vzw als aan de werkgroep personeel.

Regionaal Welzijnsoverleg Noord-Limburg

Het Regionaal Welzijnsoverleg Noord-Limburg stimuleert de samenwerking tussen de diverse welzijnsdiensten in de regio met het oog op een kwalitatieve uitbouw van de hulpverlening. Het overleg richt zich op de onderlinge kennismaking binnen het welzijnswerk, op vorming van hulpverleners en op onderzoek en acties rond specifieke noden in de streek. Het platform levert een logistieke ondersteuning aan het welzijnsoverleg en is lid van het Dagelijks Bestuur en de Algemene Vergadering van het RWONL.

Kenniscentrum Kunststof- en Aluminiumverwerking

Het Kenniscentrum wil de bedrijven van de kunststof- en aluminiumverwerkende sector versterken door het opleidingsniveau van het personeel te verhogen. De focus ligt hier op het faciliteren van opleidingsinstellingen die een aanbod doen op het vlak van kunststof- en aluminiumverwerking. Dit alles in samenwerking met het bedrijfsleven. Onder de koepel van het kenniscentrum functioneren twee leerwerkplaatsen. Het Platform maakt deel uit van de raad van bestuur van het Kenniscentrum.

Dulo

Op initiatief van de Watering van de Dommelvallei, samen met de gemeenten Peer, Hechtel-Eksel, Overpelt, Neerpelt, Lommel en het provinciebestuur werd een gezamenlijk waterhuishoudingsplan opgemaakt voor het Dommelgebied met hierin de combinatie tussen het plan van de Watering en de DULO-plannen (duurzaam lokaal waterbeleid) van de gemeenten. Het Streekplatform vervulde een coördinerende rol.

WICO - IGO

De WICO- scholengemeenschap werkt nauw samen met de Industriegroep Overpelt (IGO). Bedoeling van deze samenwerking is om tot een betere afstemming te komen tussen de scholen in de scholengemeenschap en de lidbedrijven van IGO. Het Platform neemt deel aan deze werkgroep.

De toekomst

In de voorbije periode werden heel wat activiteiten afgerond. Andere werden omwille van een bepaalde reden niet opgenomen of uitgesteld. Het activiteitenverslag is duidelijk. Er is een rol weggelegd voor een subregionaal platform dat zich richt naar de socio-economisch streekontwikkeling van de regio Noord-Limburg.

Om de toekomstige werking van het Platform Noord-Limburg duidelijk te krijgen worden aanvang 2008 de burgemeesters bevraagd naar de verdere werking van het Platform. Als slot van dit activiteitenoverzicht worden de voornaamste conclusies uit deze gespreksronde weergegeven.

De burgemeesters zijn van oordeel dat het Platform:

- Vooral een concreet aanbod moet realiseren dat steunt op een duidelijke behoefte. Werken op dit operationele niveau neemt niet weg dat ook visie- en beleidsontwikkeling op regionaal niveau tot de mogelijkheden behoren. Hierbij is het tevens belangrijk dat de “autonomie” van de gemeenten wordt gerespecteerd.
- Aandacht moet besteden aan enerzijds gemeentelijke aandachtspunten met regionale impact en anderzijds regionale aandachtspunten met gemeentelijke impact. De focus moet blijven liggen op gemeenteoverschrijdende werkpunten of m.a.w. het regiogebeuren.
- Flexibel moet kunnen reageren. Er moet snel en efficiënt ingespeeld worden op beleidsthema’s die actueel zijn.
- Moet wegen op een aantal plannen, dossiers die van belang zijn voor Noord-Limburg.

Kortom, het Platform dient volgende rollen/ functies op te nemen:

- “Vinger aan de pols”- functie: alert zijn voor beleidsintenties, projectoproepen en financieringsmogelijkheden die opportuniteiten bieden voor de regio.

- ◆ Lobbyist voor regionale dossiers en regionale spreekbuis: gemeenschappelijk gedragen dossiers op de agenda brengen en houden van de betreffende organisaties of beleidsniveaus.
- ◆ Helikopterfunctie: breder kaderen en aan elkaar linken van dossiers en gemeenschappelijke aandachtspunten
- ◆ Gesprekstafel voor de regio en spil in een regionaal netwerk: het bij elkaar brengen van beleidsverantwoordelijken, regionale sociale partners en organisaties.
- ◆ Projectontwikkelaar: trekker of coördinator van regionale projecten. Belangrijk hierbij is de uitwerking van het RESOC-streekpact. Eén belangrijke uitdaging voor het Platform is de realisatie van dit streekpact voor wat betreft de regionale onderwerpen.

BIJLAGEN



Samenstelling beheersorganen

Algemene Vergadering en Raad van Bestuur

Gemeenten

Claessens Jos	Schepen	Bocholt
Peuskens Jean-Paul*	Burgemeester	Bocholt
Jehoul Miet	Schepen	Bree
Van der Auwera Liesbeth*	Schepen	Bree
Rijcken Rik*	Schepen	Hamont-Achel
van de Schans Bèr	Raadslid	Hamont-Achel
Rutten Evy	Raadslid	Hechtel-Eksel
Truyens Raf	Burgemeester	Hechtel-Eksel
De Pachter Marc* (enkel lid rvb)	Schepen	Hechtel-Eksel
Jansen Geert	Schepen	Lommel
Loomans Joke*	Schepen	Lommel
Verduyckt Kris	Schepen	Lommel
Schouteden Rob	Raadslid	Meeuwen-Gruitrode
Vankevelaer Erik*	Raadslid	Meeuwen-Gruitrode
Drieskens Raf*	Burgemeester	Neerpelt
Mertens Kristel	Raadslid	Neerpelt
Bloemen Gerard	Raadslid	Overpelt
Fransen Jaak*	Burgemeester	Overpelt
Broekx Harry	Schepen	Peer
Matheï Steven*	Schepen	Peer

Politieke fracties

Smeets Frank*	Bestendig Afgevaardigde Provincie Limburg	CD & V
----------------------	---	--------

Philippe Stijn*
Louis Vanvelthoven*

V.L.D.
SP.a

Sociale partners

**Voorlopig op dienst tot
vervanger is aangeduid***

A.B.V.V./ACOD

Geraets Paul*

A.C.L.V.B.

Cornelissen Georges

A.C.V.

Vandecruys Guido*

A.C.V.

Alders Luk

A.C.V.

Mantels Jean-Pierre*

A.C.V.

Vranken Jean

A.C.V.

Vervoort Karel

Boerenbond

Maesen Jef*

Boerenbond

Luykx Peter

WACHTEN REACTIE

Focus Noord

Spooren Luc

WACHTEN REACTIE

Focus Noord

Winters Etienne*

And Steel

Focus Noord

Linsen Louis*

UNIZO

Pinxten Riki

UNIZO

Andere

Vrolix Guido*

Welzijnsregio

Willems Paul*

POM Limburg

(*) Lid Raad van Bestuur

Dagelijks bestuur

Driescens Raf

Voorzitter

Gemeentebestuur Neerpelt

Vangompel Theo

Ondervoorzitter

A.C.V. Limburg

Mantels Jean Pierre

A.C.V. Limburg

Winters Etienne

Ondervoorzitter

Focus Noord

Maesen Jef

Penningmeester

Boerenbond Limburg

Loomans Joke

Secretaris

Stadsbestuur Lommel

Linsen Louis

UNIZO

Smeets Frank

CD & V

Vrolix Guido

Welzijnsregio

Platform Noord-Limburg



Dorpsstraat 30

3910 Neerpelt

Tel.: 011/64.02.09

Fax.: 011/64.11.59

Secretariaat@noordlimburg.be

www.noordlimburg.be

Streektafel van:

RESOC-Limburg

Kunstlaan 18

3500 Hasselt

Tel: 011/30 02 30

www.ersvlimburg.be

Deelnemende gemeenten:

Bocholt, Bree, Hamont-Achel, Hechtel-Eksel, Lommel,
Meeuwen-Gruitrode, Neerpelt, Overpelt en Peer

Personeel:

Administratie: Diane Gielen en Monique Vanduffel

Coördinator: Jean Pierre Boons

